

# 財務委員會 工務小組委員會參考文件

補充資料

389RO – 大嶼山昂坪公共設施改善計劃

## 引言

工務小組委員會在 2008 年 1 月 9 日會議上通過 PWSC(2007-08)67 號文件建議的昂坪公共設施改善計劃時，委員要求當局就多項事宜提供補充資料。本文件載述所需資料。

## 當局的回應

### 綠化工程

2. 擬議昂坪園景廣場(下稱「擬建廣場」)會採用經寶蓮禪寺贊同的原定綠化方案，種植一些佛寺環境常見的樹木，例如菩提樹、桂花樹和羅漢松。此外，菩提路兩旁會關設草坪。

3. 因應委員的建議，建築署在諮詢寶蓮禪寺後，已就綠化方案作出以下改善措施－

- (a) 在擬建廣場多種 22 棵樹，並把種植區和草坪的面積分別擴大 260 平方米和 50 平方米。如附件 1 的修訂設計圖所示，我們已在切實可行的範圍內擴大擬建廣場的綠化工程範圍；以及
- (b) 把菩提路路旁 25 棵菩提樹提升為最少 6 米高的半成齡樹，並會在涼亭四周栽種 13 棵體積較大，最少 1.5 米高的桂花樹，以便在廣場可供公眾使用時營造更佳的綠化效果。

4. 上述改善措施不會增加工程計劃的整體建設及經常費用。若有額外的建設費用，會由硬地路面面積減少而節省的費用所抵銷，或由工程計劃的應急撥款支付。

## 關建公廁

5. 有委員關注到昂坪區內的廁所設施是否足夠。昂坪區目前設有 4 個公廁，分別由食物環境衛生署(下稱「食環署」)及昂坪 360 管理，這些公廁的位置圖載於附件 2。總的來說，這些公廁共提供男用廁格 22 個及尿廁 30 個，女用廁格 43 個，以及傷殘人士廁格 5 個。香港旅遊發展局及香港旅遊業議會都表示沒有接獲任何有關昂坪區廁所設施的投訴。

6. 我們預期昂坪區的遊客日益增加，故建議該區加建 1 個公廁。擬建公廁會額外提供男用廁格 5 個及尿廁 8 個，女用廁格 10 個，以及傷殘人士廁格 1 個。有關設施詳情載於附件 3。加建上述公廁後，該區公廁的整體處理量，會由每小時大約 4 200 人次增至 5 200 人次<sup>1</sup>。鑑於昂坪 360 纜車站與寶蓮禪寺入口相距僅 570 米，我們認為，該區的公廁設施應足以應付區內預期的需求。我們會設置清晰的指示標誌，方便遊客前往就近的公廁；不論遊客身處昂坪區任何地點，只需步行約不多於 5 分鐘，便可到達公廁。我們會繼續諮詢旅遊業，檢討有關情況，以便更加切合遊客的需要。

## 緊急車輛通道的使用

7. 在如何使用日後興建的緊急車輛通道方面，我們已與寶蓮禪寺執事人員商討委員關注的事宜。為提供另一條通道前往寶蓮禪寺，我們建議改善一條供當地村民使用的現有車路(見附件 4 所載的平面圖)。目前，這條車路只供單線行車。擬議改善工程包括修葺工程及增設避車處，以改善交通流量。預計這項改善工程的建設費用約為 100 萬元，這筆費用會在工程計劃預算費以外撥款支付。離島民政事務處承諾在

---

<sup>1</sup> 這項估計數字是參考香港廁所協會所提供的公廁使用時間數據計算得出。有關部門主要根據有關地區的預計需求量和可供使用的設施；以及其他相關的建築規限，考慮關建公廁的建議。在規劃關建新公廁設施時，食物環境衛生署一般會採用 1:2 的男女廁格數目比率。

鄉郊小工程下進行這項改善工程。這項建議如獲所需的批准，預計有關小型工程會在 2008 年 7 月動工，並在 2008 年年底前完成，遠早於擬建廣場的完工日期。

8. 寶蓮禪寺歡迎這項建議。在改善工程完成後，寶蓮禪寺承諾其車輛會使用該車路作日常運作。擬建的緊急車輛通道完工後，會交由康樂及文化事務署(下稱「康文署」)管理，供車輛在緊急及特殊情況下使用。康文署會與寶蓮禪寺制定可行的安排，務求引導車輛使用該條經改善的車路，並盡量少用擬建的緊急車輛通道。

### 廣場內犬隻和寵物區

9. 有委員問及應否容許寵物進入擬建廣場。我們已諮詢日後管理擬建廣場的寶蓮禪寺和康文署。平衡有關考慮後，我們不建議在擬建廣場劃定寵物區，理由如下－

- (a) 寵物區可能與該區的宗教環境不配合，尤其是廣場某些部分(例如地壇)會不時舉行儀式；以及
- (b) 前往昂坪的主要交通工具昂坪纜車和大嶼山巴士都禁止攜帶寵物登車。因此，只有少數獲發特別許可證駕車前往昂坪的遊客，才可帶同寵物前往擬建廣場。只為上述特別少的需要而劃定和維修保養寵物區，並不合乎經濟效益。

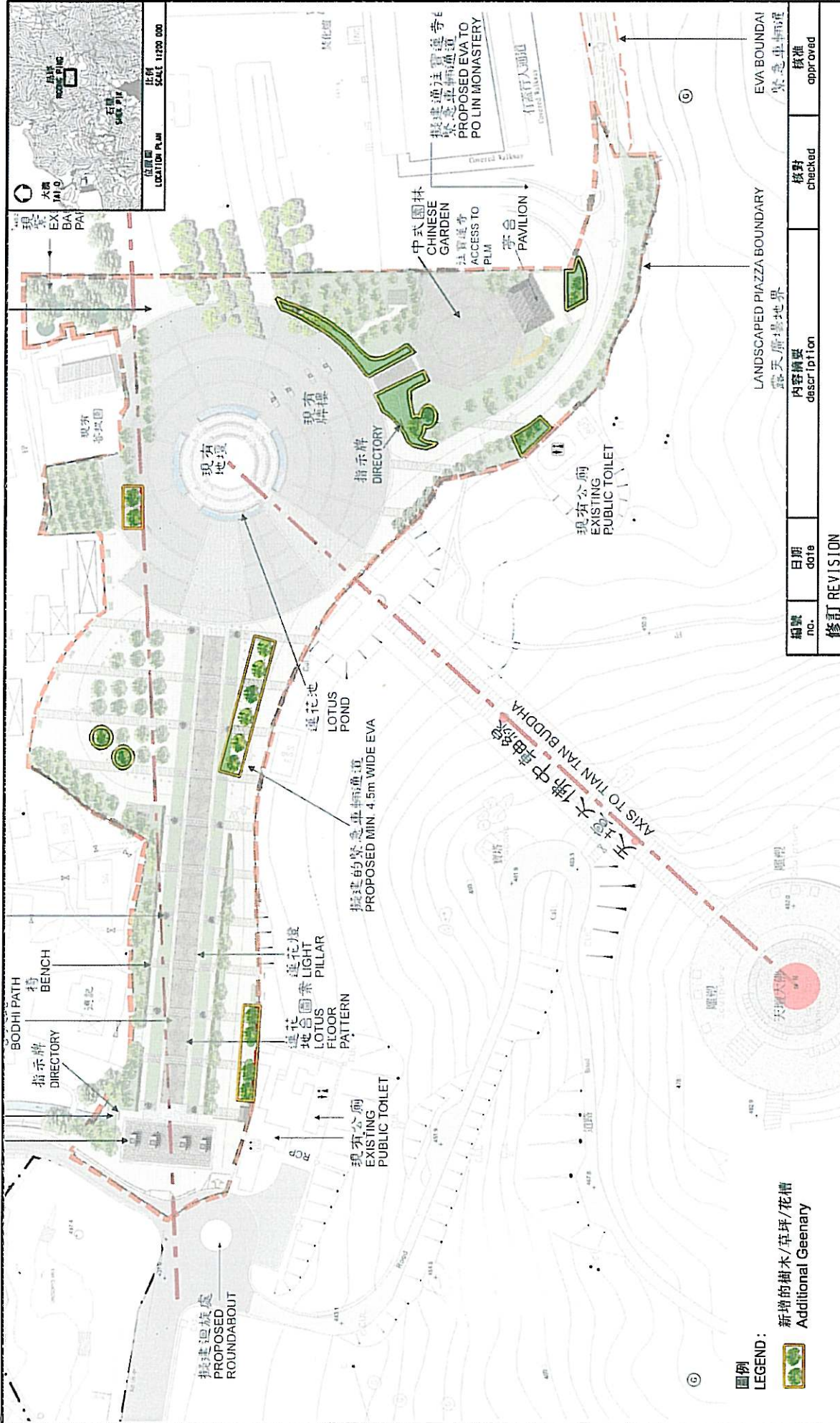
### 採取環保措施

10. 關於委員建議當局落實環保及節約能源措施，渠務署和水務署已確定，把昂坪污水處理廠的再造水用於擬建公廁的沖水系統，在技術上是可行的，這與該區現有 4 個公廁的沖水安排一致。新增的建設費用會由工程計劃的應急費用支付，經常開支則會由相關部門負責。

11. 此外，建築署會研究以下方案：在地壇附近 6 支園景燈柱頂部加裝太陽電池板，以便在日間發電推動該處荷花池濾水泵。這個方案如獲採納，估計實施方案的新增建設費用約為 300,000 元，會由工程計劃的應急費用支付；而使用太陽電池板，每年可節省電費約 1,600 元。由於其他燈柱與泵房相距太遠，加上擬建廣場日間沒有其他電力設備運作，當局不會進一步研究在廣場其他地方設置太陽電池板。

-----

商務及經濟發展局  
2008 年 2 月

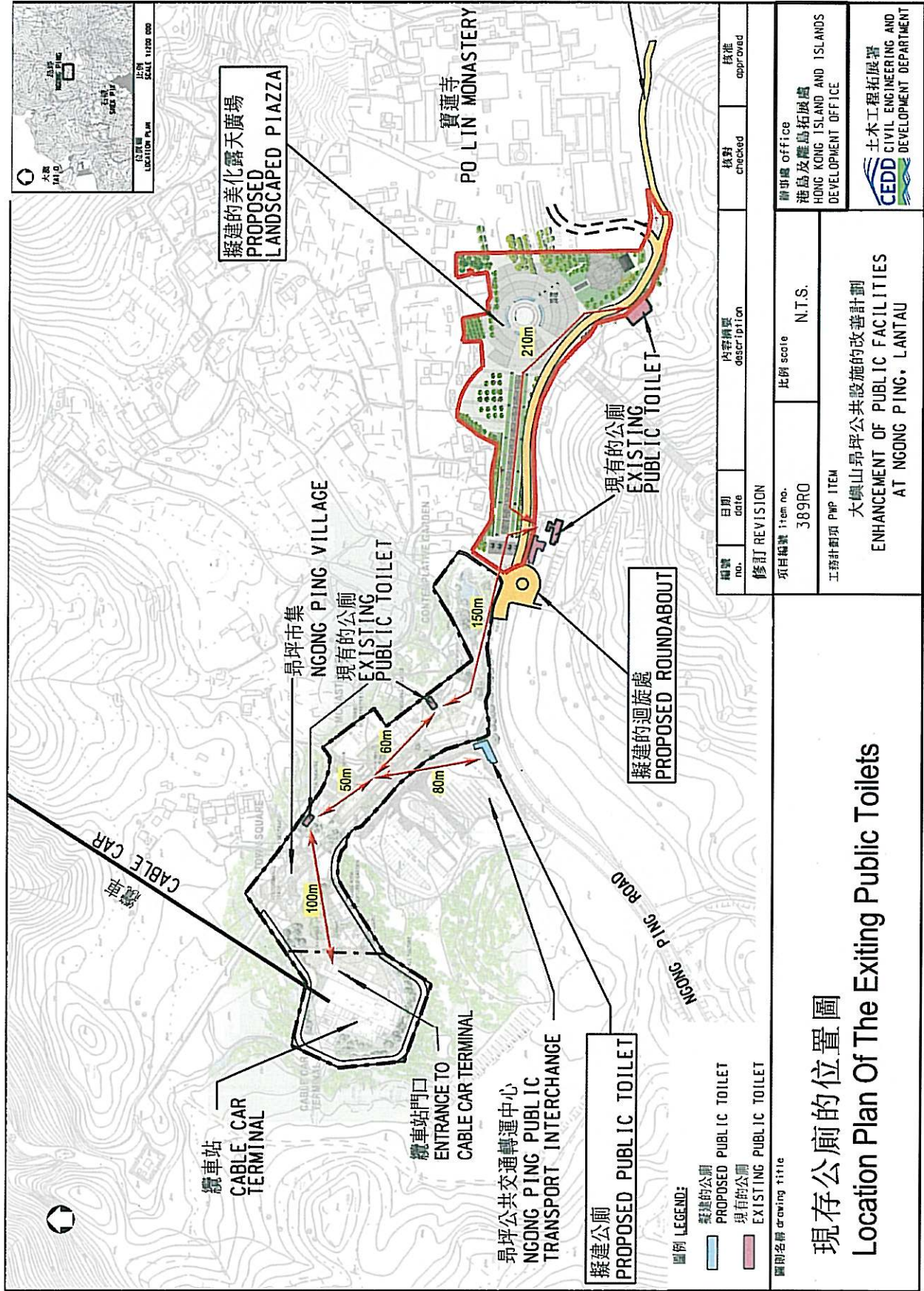


編號 no.	日期 date	內容摘要 description	核對 checked	核准 approved
修訂 REVISION				
項目編號 Item no.	比例 scale	辦事處 Office		
389RO	N.T.S.	港島及離島拓展處 HONG KONG ISLAND AND ISLANDS DEVELOPMENT OFFICE		
工務計劃項 PWP ITEM		土木工程拓展署 CIVIL ENGINEERING AND DEVELOPMENT DEPARTMENT		
大嶼山昂坪公共設施的改善計劃 AT NGONG PING, LANTAU				

## 新增的樹木/草坪/花槽 Additional Trees/ Lawn/ Planter Area

圖則名稱 drawing title



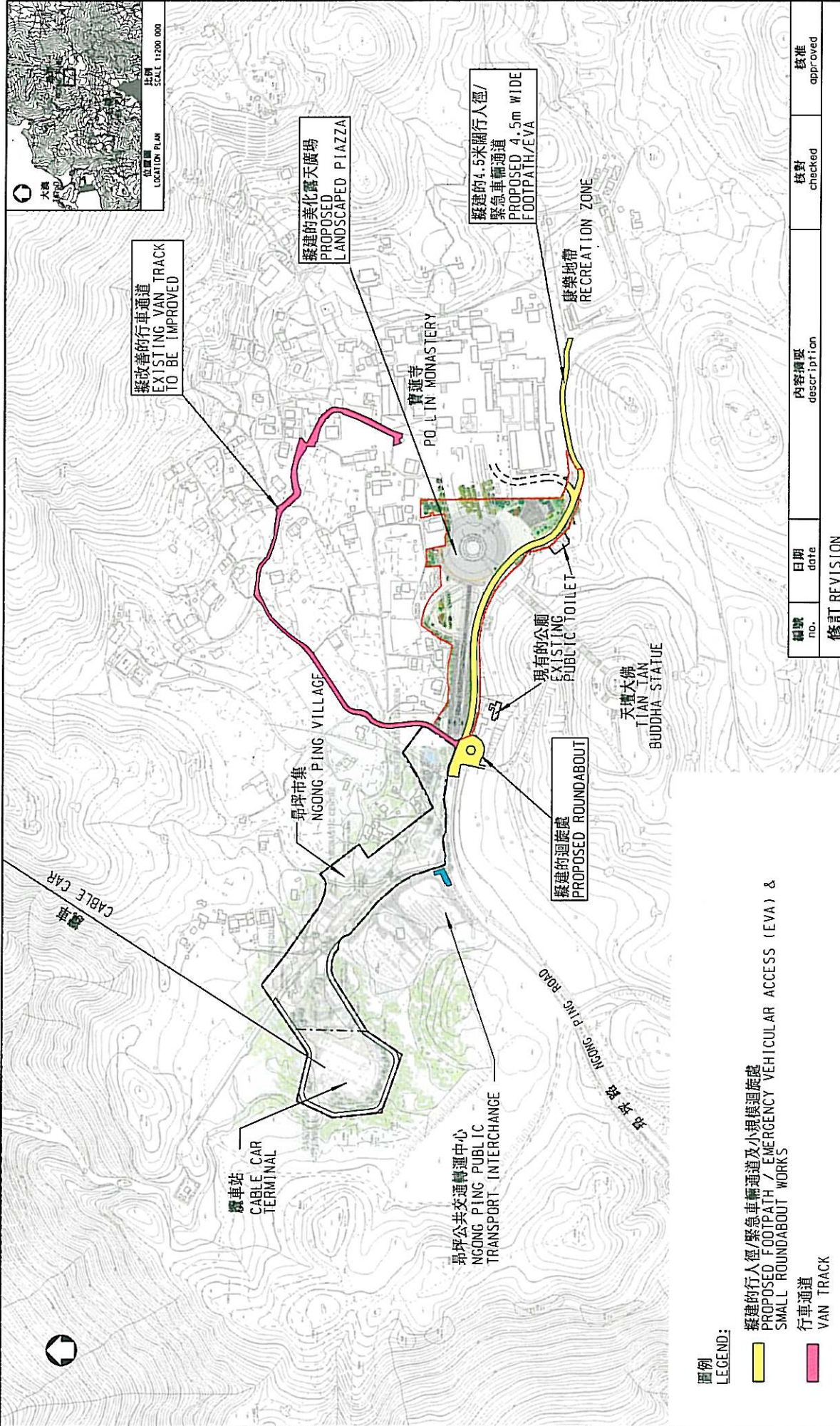


**現存公厕的位置圖**  
Location Plan Of The Existing Public Toilets

## 昂坪園景廣場和昂坪市集內的廁所數目

		廁格數目			
		男廁 (尿廁數目)	女廁	傷殘人士 廁所	總計
現有公廁					
昂坪園景廣場 近入口		7 (10)	15	1	23
昂坪園景廣場 近中式園景花園		4 (4)	4	1	9
昂坪市集 第 1 區 (「鞋藝坊」店側)		2 (4)	4	1	7
昂坪市集 第 3 區 (「Da Dolce」意大利 雪糕店側)	地下	4 (6)	13	1	18
	1 樓	5 (6)	7	1	13
現有廁格小計		<b>22</b> <b>(30)</b>	<b>43</b>	<b>5</b>	<b>70</b>
擬建的廁所		<b>5</b> <b>(8)</b>	<b>10</b>	<b>1</b>	<b>16</b>
總計		<b>27</b> <b>(38)</b>	<b>53</b>	<b>6</b>	<b>86</b>





擬改善的行車通道  
 EXISTING VAN TRACK  
 TO BE IMPROVED

擬建的美化露天廣場  
 PROPOSED  
 LANDSCAPED PIAZZA

擬建的4.5米闊行人徑/  
 緊急車輛通道  
 PROPOSED 4.5m WIDE  
 FOOTPATH/EVA

現有的公廁  
 EXISTING  
 PUBLIC TOILET

擬建迴旋處  
 PROPOSED ROUNDABOUT

編號 no.	日期 date	內容摘要 description	核對 checked	批准 approved
<b>修訂 REVISION</b>				
項目編號 item no.	3899RO	比例 scale	N. T. S.	
工程計劃項 PWF ITEM	大嶼山昂坪公共設施的改善計劃 ENHANCEMENT OF PUBLIC FACILITIES AT NGONG PING, LANTAU			

辦事處 office  
 港島及離島拓展處  
 HONG KONG ISLAND AND ISLANDS  
 DEVELOPMENT OFFICE

土木工程拓展署  
 CEDD  
 CIVIL ENGINEERING AND  
 DEVELOPMENT DEPARTMENT

項目編號  
item no.  
3899RO

比例  
scale  
N. T. S.

工程計劃項  
PWF ITEM  
大嶼山昂坪公共設施的改善計劃  
 ENHANCEMENT OF PUBLIC FACILITIES  
 AT NGONG PING, LANTAU

# 往寶蓮寺的其他行車通道 Van Track To Po Lin Monastery

圖則名稱 drawing title