

財務委員會  
人事編制小組委員會討論文件

1999 年 11 月 17 日

總目 145 - 政府總部：  
經濟局

總目 43 - 土木工程署

總目 82 - 屋宇署

分目 001 薪金

請各委員向財務委員會建議 -

(a) 開設下述首長級編外職位 -

經濟局

1 個首長級丙級政務官職位

(首長級薪級第 2 點)(116,650 元至 123,850 元)

開設期由 1999 年 12 月 1 日起，至 2005 年 3 月  
31 日止

土木工程署

1 個首席政府工程師職位

(首長級薪級第 3 點)(127,900 元至 135,550 元)

開設期由 1999 年 12 月 1 日起，至 2005 年 3 月  
31 日止

1 個總工程師職位

(首長級薪級第 1 點)(98,250 元至 104,250 元)

開設期由 1999 年 12 月 1 日起，至 2005 年 3 月  
31 日止

## 屋宇署

1 個總結構工程師職位

(首長級薪級第 1 點)(98,250 元至 104,250 元)

開設期由 2001 年 4 月 1 日起，至 2002 年 3 月 31 日止；以及

- (b) 由 1999 年 12 月 1 日起，重行調配下述首長級常額職位 -

## 土木工程署

1 個總工程師職位

(首長級薪級第 1 點)(98,250 元至 104,250 元)

## 背景

有關的決策局和部門需要額外人手推展一項發展計劃，在大嶼山竹篙灣興建一個世界級國際主題公園，名為香港迪士尼樂園。

## 建議

2. 我們建議 -

- (a) 開設一個首長級丙級政務官編外職位(首長級薪級第 2 點)，開設期由 1999 年 12 月 1 日起，至 2005 年 3 月 31 日止，出任人員負責掌管經濟局旅遊事務署轄下新設的國際主題公園部；
- (b) 開設一個首席政府工程師編外職位(首長級薪級第 3 點)，開設期由 1999 年 12 月 1 日起，至 2005 年 3 月 31 日止，出任人員負責掌管土木工程署轄下新設的專責事務處，執行大嶼山東北部

所有工程項目的整體管理工作，這些項目包括香港迪士尼樂園發展計劃；

- (c) 開設一個總工程師編外職位(首長級薪級第 1 點)，開設期由 1999 年 12 月 1 日起，至 2005 年 3 月 31 日止，出任人員負責協助土木工程署轄下新設專責事務處的主管執行職務；
- (d) 由土木工程署港口科調撥一個總工程師職位(首長級薪級第 1 點)往新設的專責事務處，出任人員負責協助該處的主管執行職務；以及
- (e) 在屋宇署開設一個總結構工程師編外職位(首長級薪級第 1 點)，開設期由 2001 年 4 月 1 日起，至 2002 年 3 月 31 日止，出任人員負責領導一隊專業人員，就結構設計的新意念和原理進行評核和審批，並監督建築工程，以確保有關工程符合《建築物條例》和相關規例的規定。

## 理 由

### 香港迪士尼樂園計劃

3. 政府已與華特迪士尼公司(下稱「迪士尼公司」)達成協議，同意進行香港迪士尼樂園第一期計劃。有關協議須行政會議、立法會和迪士尼公司董事局通過。香港迪士尼樂園落成後，會設有世界級國際主題公園、度假酒店，以及購物、飲食和娛樂活動中心。根據迪士尼公司擬備的基準預測，預計香港迪士尼樂園在開幕首年可吸引約 500 萬遊客，到第一期計劃全面擴展後，遊客人次會增至 1 000 萬。政府在財務顧問的協助下，曾研究基準預測的計算法，結果認為這項預測合理，可作為推展有關計劃的依據。該協議亦預期會進行第二期計劃，包括興建第二個主題公園、加建酒店，以及擴展有關的購物、飲食和娛樂活動中心。

4. 政府經濟顧問曾研究如實際情況與基準預測相同，香港迪士尼樂園計劃可帶來什麼經濟利益。他的結論是，按現值計算，香港迪士尼樂園第一期計劃在 40 年內可帶來的經濟利益淨值達 1,480 億元，開

幕首年將直接或間接提供 18 400 個職位，到第一期計劃全面擴展後，職位數目會增至 35 800 個。除香港迪士尼樂園本身的業務帶來許多經濟利益外，其附連的經濟活動，例如主題公園的輔助商業活動和有關設施，以及遊客在香港其他地方的消費，也會為整體經濟帶來可觀利益。

5. 為使這項計劃盡早發揮最大效益，政府與迪士尼公司同意把目標啓用日期定於 2005 年。由於計劃涉及規模龐大的基建工程，時間也就異常緊迫。工程項目包括填取約 280 公頃土地；進行大規模道路工程；設置供水、污水處理 / 排水設施；建造一個大型水上康樂活動中心、一個公眾碼頭，以及設置一個公共運輸交匯處、兩個警崗和一間消防局。政府工程的開支總額約為 136 億元。有關詳情載於另一份文件，該文件會在 1999 年 11 月 17 日提交工務小組委員會審議。

6. 政府與迪士尼公司同意設立一家聯營公司，名為「香港國際主題公園有限公司」（下稱「香港主題公園公司」），以便發展和經營香港迪士尼樂園。計劃初期，政府會是該公司的大股東，並會提供貸款作為計劃的部分資金。因此，政府必須密切監察香港主題公園公司的運作。政府對這項計劃的財政承擔詳情載於另一份文件，該文件會在 1999 年 11 月 26 日提交立法會財務委員會審議。

7. 財政司司長會擔任計劃督導委員會的主席，以確保計劃能迅速實施。該委員會會找出和處理所有可能出現的問題。

8. 鑑於這項計劃龐大複雜，範圍廣泛宏遠，負責的決策局和部門將須增加人手。

## 經濟局

9. 經濟局的旅遊事務專員一直負責與迪士尼公司談判，他亦會繼續負責策導有關落實香港迪士尼樂園計劃的工作。在談判階段，我們運用獲轉授的權力，在 1999 年 10 月 1 日開設一個首長級丙級政務官編外職位，為期六個月。出任人員負責協助旅遊事務專員執行有關職務。

10. 至於在計劃的實施階段，我們建議在旅遊事務署設立一個小組，由一名首長級丙級政務官掌管，其職銜定為旅遊事務助理專員(3)。小組的職責是統籌、監察和監督政府各局 / 部門在實施這項計劃方面的工作，而參與工作的決策局和部門將不少於 20 個。小組也須為計劃督導委員會和轄下小組委員會提供協助；就香港迪士尼樂園的發展和營運事宜與迪士尼公司管理高層保持聯絡；就落實政府的財政承擔和保障政府投資等事宜與庫務局保持聯絡；此外，小組也會負責其他工作。為此，我們需要一名具優秀領導才能和談判技巧的人員來統籌各部門的工作，他也要有豐富的行政經驗，能洞察複雜問題；以及具備卓越的策劃能力，確保計劃能依期完成。

11. 除了為與迪士尼公司進行談判而增設的一個首長級丙級政務官編外職位外，旅遊事務專員轄下還設有三個首長級丙級政務官職位，其中兩個屬常額編制，另一個則由中央補缺人手借調過來。該三名人員協助專員制定旅遊政策和策略，並輔助他推行多項與旅遊有關的計劃和措施。他們的工作已十分繁重，實在無法承擔新的職責。

12. 擬議的首長級丙級政務官的職責表，以及旅遊事務署的現行和建議組織圖，分別載於附件 1 至附件 3。

附件 1 至  
附件 3

#### 土木工程署

13. 在談判階段，我們運用獲轉授的權力，分別在 1999 年 10 月 2 日和 1999 年 8 月 2 日開設一個首席政府工程師和一個總工程師首長級編外職位，為期六個月。出任人員負責協助土木工程署署長執行有關職務，在談判階段就建議的工程項目進行專業分析和提供專業意見。

14. 鑑於這項計劃涉及大量基建工程，我們打算當計劃進入實施階段時，在土木工程署設立一個名為專責事務處的專責組別。該處會設有兩個部別（一個負責統籌，另一個負責工程），負責全面統籌、執行並監管香港迪士尼樂園工地上所有基建和相關工程，以及大嶼山東北部和鄰近地點的有關發展項目。未來十年，估計政府在進行這些工程項目方面的開支總額約為 136 億元。專責事務處須負責挑選和委任政府顧問，以及督導和監察他們的工作；此外，也負責聘請承建商，以

及與各政府部門、公用事業機構、鐵路公司和香港主題公園公司緊密聯繫，以確保各方能互相配合，所有工程能依期完成。

15. 我們建議開設一個首席政府工程師職位（首長級薪級第 3 點），職銜定為副署長（專責事務），出任人員負責掌管專責事務處。副署長（專責事務）會監督整項計劃的實施情況，並須與迪士尼公司的管理高層密切聯繫，確保雙方的各項大型工程所涉及的一切事宜均能妥善配合和協調。副署長（專責事務）由兩個部別輔助，各由一名總工程師（首長級薪級第 1 點）主管。我們又建議開設一個總工程師職位（首長級薪級第 1 點），職銜定為總工程師（專責事務（統籌）），出任人員負責掌管新成立的專責事務（統籌）部，協助副署長（專責事務）執行聯絡、統籌、監控開支和工程計劃，以及監督等工作。

16. 至於另一個部別，即專責事務（工程）部所需的人手，則會從土木工程署現時的港口發展部調撥過來。這個部別會在規劃、設計和建造等方面，策劃和實施與香港迪士尼樂園計劃有關的各項工程項目。港口發展部原本負責規劃和實施港口發展計劃內與港口有關的項目，但由於港口設施的需求放緩，我們建議把這個部別的人手重行調配到新成立的專責事務處，協助副署長（專責事務）執行職務，而總工程師職位（首長級薪級第 1 點）的職銜將改為總工程師（專責事務（工程））。在重行調配人手後，餘下的港口項目會交由土木工程署港口科的其他部別負責。

17. 土木工程署署長曾考慮進一步重行調配現有編制的人手，但由於署內人員均忙於處理本身的工作，故無法再從現有的編制中調撥人手。

18. 首席政府工程師和多個總工程師職位的職責表，以及土木工程署現行和建議的組織圖，分別載於附件 4 至附件 8。

## 屋宇署

19. 由於香港迪士尼樂園計劃涉及大量複雜的結構工程圖則，而有關建築物的設計與一般傳統設計不同，故我們建議在屋宇署設立一個專責小組，負責優先處理有關的額外工作，以便能夠依期完成該計劃。



我們在審慎評估額外資源的需求後，認為只需要在一段短時間內，即在屋宇署所負責與香港迪士尼樂園計劃有關的工作最繁忙的一段期間內，設立總結構工程師一職。因此，我們建議開設一個總結構工程師職位，為期一年，由 2001 年 4 月 1 日起，至 2002 年 3 月 31 日止。

20. 建議開設的總結構工程師職位，職銜定為總結構工程師(國際主題公園)，出任人員直接向屋宇署助理署長(結構工程)負責。該名總工程師負責領導專責小組，評估應否採納結構設計標準內的新意念和原理，並就此提出建議；處理根據《建築物條例》提交的圖則和申請；以及優先審核約 900 份圖則，確保這些圖則符合建築規例。此外，該名總工程師須監察建造工程，並與其他政府部門和香港迪士尼樂園委任的專業人士聯絡。總結構工程師並獲授權，代表建築事務監督簽署結構圖則。他亦是與註冊結構工程師、顧問和各有關方面就重要結構問題進行廣泛磋商的主要人員。因此，出任這個職位的人員必須是經驗豐富的專業工程師，並且熟悉工程學原理、政府政策和行事常規，此外，還須具創作力和才幹，以處理非傳統和創新工程項目。

21. 當局必須詳細研究和全面評估新的設計意念和原理。現有資源不足應付這方面的工作。目前，屋宇署的資源僅可應付預期的工作量，因此需要額外的資源，才能提供符合要求的服務。重行調配現有人員或重新訂定現有服務的緩急次序，定會影響現有服務的質素。

22. 總結構工程師職位的職責表，以及屋宇署現行和建議的組織圖，分別載於附件 9 至附件 11。

附件 9 至  
附件 11

### 增設非首長級職位

23. 由於是項計劃內容複雜，涉及多方面專門技術，我們亦需要在經濟局、土木工程署和屋宇署開設多個非首長級職位，支援建議開設的首長級職位；此外，又需在其他有關部門設立非首長級職位，支援其他高級人員，以確保能依期完成政府所承擔的各項工作。請各委員注意，我們計劃在未來數年內，在經濟局、土木工程署、屋宇署、機電工程署、消防處、路政署、地政總署和規劃署開設共 45 個非首長

級職位，以實施這項計劃。我們會在周年預算內，為這些職位預留撥款，並透過部門人事編制委員會的一般審理程序，開設這些職位。

## 對財政的影響

24. 按薪級中點估計，開設建議職位所需的年薪開支總額如下 -

新設職位	元	職位數目
首席政府工程師	1,580,400	1
總工程師	1,213,200	1
首長級丙級政務官	1,443,000	1
總結構工程師	1,213,200	1
增加的開支	5,449,800	4

實施這項建議所需的每年平均員工開支總額（包括薪金和員工附帶福利開支）為 9,119,904 元。

25. 此外，根據建議，我們須開設 45 個非首長級職位。這些職位按薪級中點估計的年薪開支為 24,366,240 元，而每年平均員工開支總額則為 40,571,208 元。

26. 我們沒有在 1999-2000 年度的預算內預留款項，支付這項建議所需的開支，估計本財政年度餘下數月所需費用為 1,371,200 元。如委員批准這項建議，我們會運用獲轉授的權力，提供 1999-2000 年度所需的追加撥款。至於其後數年所需的撥款，則會按慣常程序在周年預算內預留款項。

## 背景資料

27. 1999 年 11 月 2 日，行政長官宣布政府與迪士尼公司達成協議，同意在香港發展迪士尼樂園計劃，內容包括興建國際主題公園、度假酒店，以及購物、飲食和娛樂活動中心。政府已在 11 月 2 日、3 日和 5 日舉行的多個簡報會上，向委員簡述這項計劃和協議的要點。

28. 在經濟局和土木工程署開設建議的首長級編外職位後，我們便會刪除三個現有首長級編外職位。這些編外職位都是根據獲轉授的權力，在經濟局和土木工程署開設，以協助談判工作。

## 公務員事務局長的意見

29. 在現今的經濟環境下，政府必須提高效率和工作成效。因此，政府已根據這項原則審慎考慮其他方法，包括重行調配人手。在考慮上文所提出的理由後，我們認為有足夠理據支持這項建議。公務員事務局考慮出任這些職位的人員所須肩負的職責和所掌管的工作範圍後，認為這些職位的職系、職級和開設期均屬恰當。

## 首長級薪俸及服務條件常務委員會的意見

30. 由於建議開設的四個首長級職位屬編外性質，如獲准開設，當按照議定程序，向首長級薪俸及服務條件常務委員會報告。

- - - - -

經濟局

旅遊事務署

1999年11月

### 職責說明

職位：旅遊事務助理專員(3)

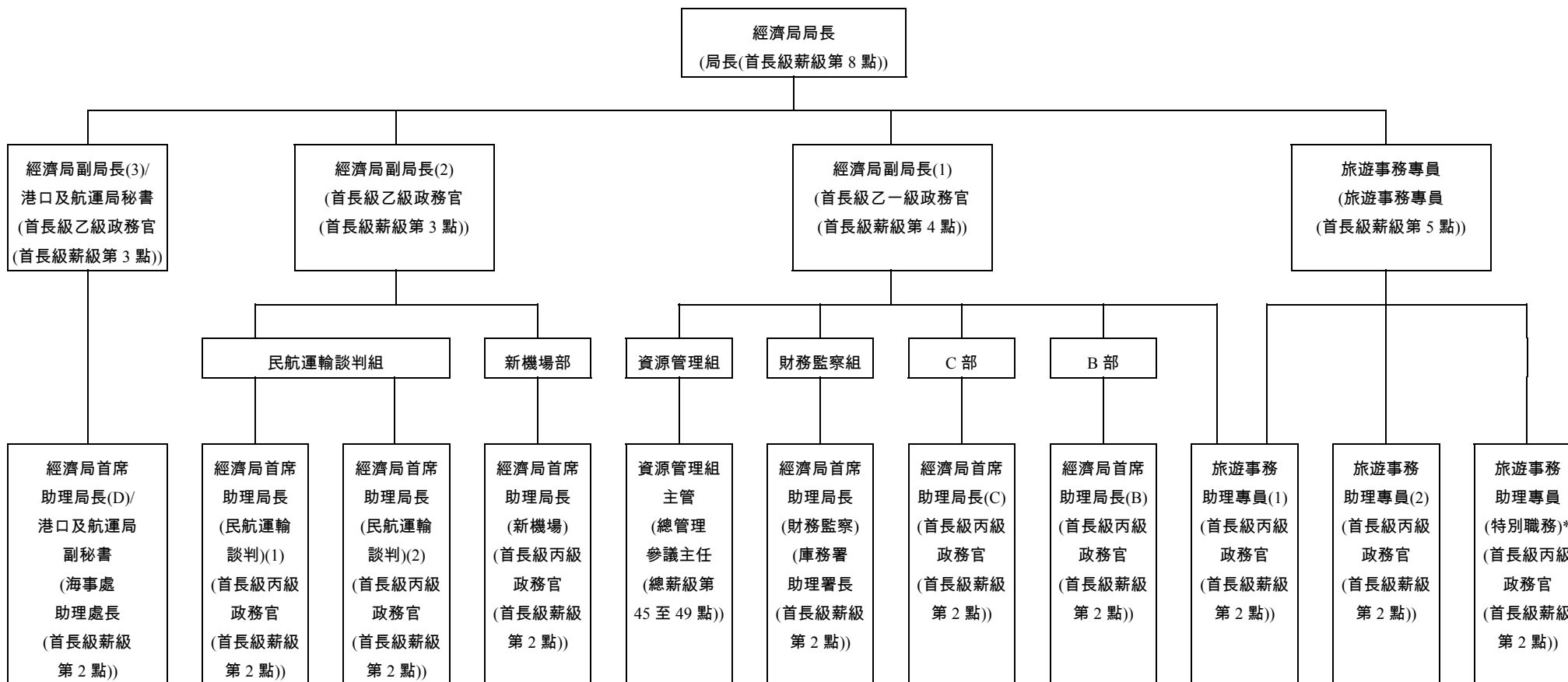
職級：首長級丙級政務官(首長級薪級第 2 點)

職銜：旅遊事務專員

#### 職責和職責一

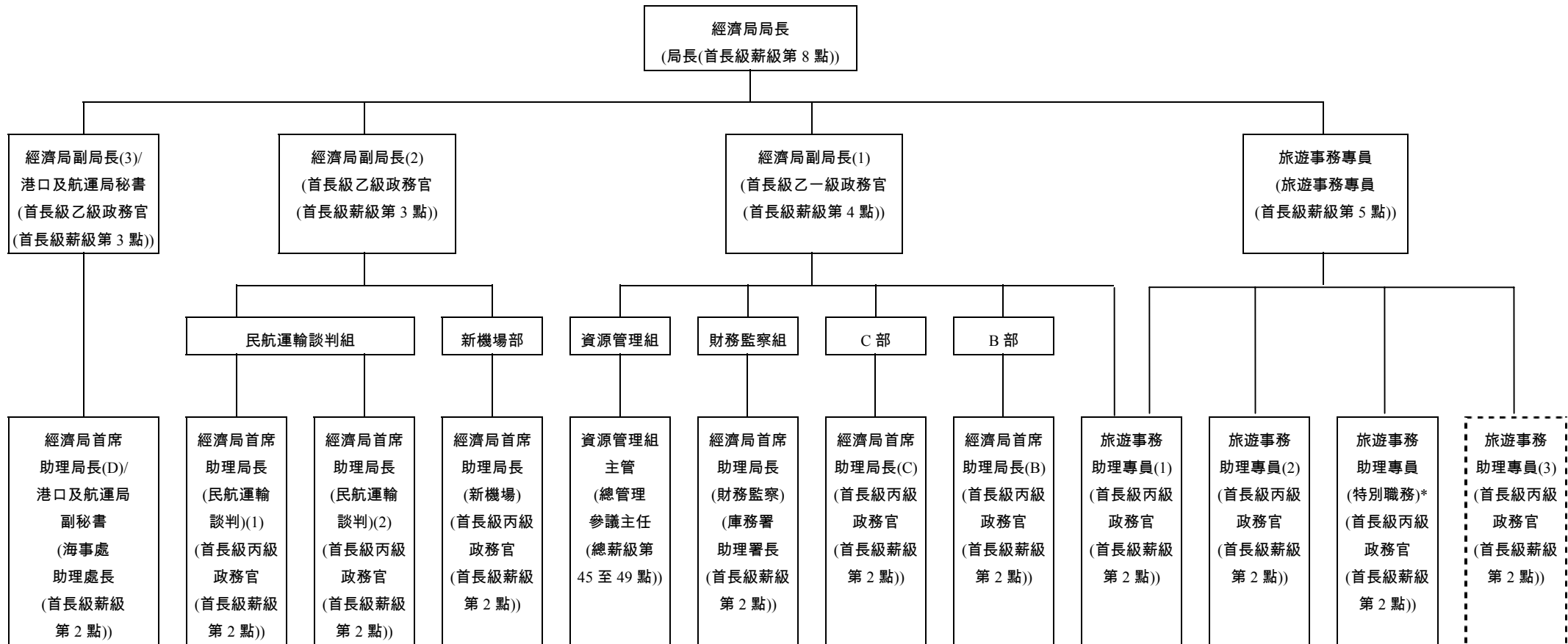
1. 主管經濟局轄下旅遊事務署一個名為國際主題公園部的專責組別，以監督和監察香港迪士尼樂園計劃的實施情況。
2. 與各決策局 / 部門緊密聯絡，以確保政府依期履行與迪士尼簽訂各份法律文件上所訂明的承諾。
3. 協助一個為上述計劃而設，並由財政司司長擔任主席的高層督導委員會和其他小組委員會。
4. 與迪士尼的管理高層緊密聯絡，以便就政府與迪士尼合組的聯營公司訂定所需的架構安排。
5. 確保迪士尼履行在各份法律文件上所訂明的承諾，以保障政府對計劃所作的投資。
6. 為行政長官、政務司司長、財政司司長和其他高級官員擬備文件和參考資料摘要，以滙報計劃的進展情況、指出問題所在和建議採取適當行動。

經濟局行政組織圖



\* 編外職位

經濟局修訂組織圖



\* 編外職位





新開設職位

### 職責說明

職位：副署長(專責事務)

職銜：首席政府工程師(首長級薪級第 3 點)

直接上司：土木工程署署長

#### 職力和職責一

1. 監督專責事務處和轄下專責事務(統籌)部和專責事務(工程)部的工作。
2. 就一切影響大嶼山東北部發展的事宜，與政府的首長級高層人員、地下鐵路公司高層管理人員、主題公園發展商及其顧問，以及公用事業機構保持緊密聯絡，以便通知和協助他們評估有關問題，並報告解決問題方面的進展。
3. 制定和推行管理程序，以加快進行臨時和永久工程，使工程能依期完成。
4. 確保有關工程符合政府訂定的標準和程序；並按照環保和法例規定進行。
5. 監督發展進度計劃、財政預算和預測的編製工作，並監察土木工程署和其他機構在大嶼山東北部發展項目的開支。
6. 審核顧問協議，並在勘測、設計和施工階段向顧問和工程項目小組提供指引。
7. 監察土木工程署所負責工程項目的施工進度，並就建造合約方面履行僱主代表的職責。
8. 管理專責事務處的人力資源，以配合不斷轉變的需求。
9. 出席策導小組和委員會的會議。
10. 監督為私人發展項目擬備工程條款 / 工程規格附表的工作。

**職責說明**

**職位** : 總工程師(專責事務(統籌))

**職級** : 總工程師(首長級薪級第 1 點)

**直接上司** : 土木工程署副署長(專責事務)

**職銜和職責一**

1. 策劃和監督專責事務(統籌)部的工作。
2. 協助副署長(專責事務)與所有參與大嶼山東北發展的政府部門和外間組織保持密切聯絡。
3. 在出現問題時介入有關工作，並把須由土木工程署副署長參與的事項提呈副署長處理。
4. 監察工程進度；在有需要時提供指引和採取糾正措施，以確保工程能依期完成。
5. 就土木工程署和其他機構所負責的工程編製財政預算和預測、申請批准撥款，以及監察和控制開支。
6. 出席其工作範圍內的委員會會議。
7. 為私人發展項目擬備工程條款 / 工程規格附表。

**職責說明**

**職位** : 總工程師(專責事務(工程))

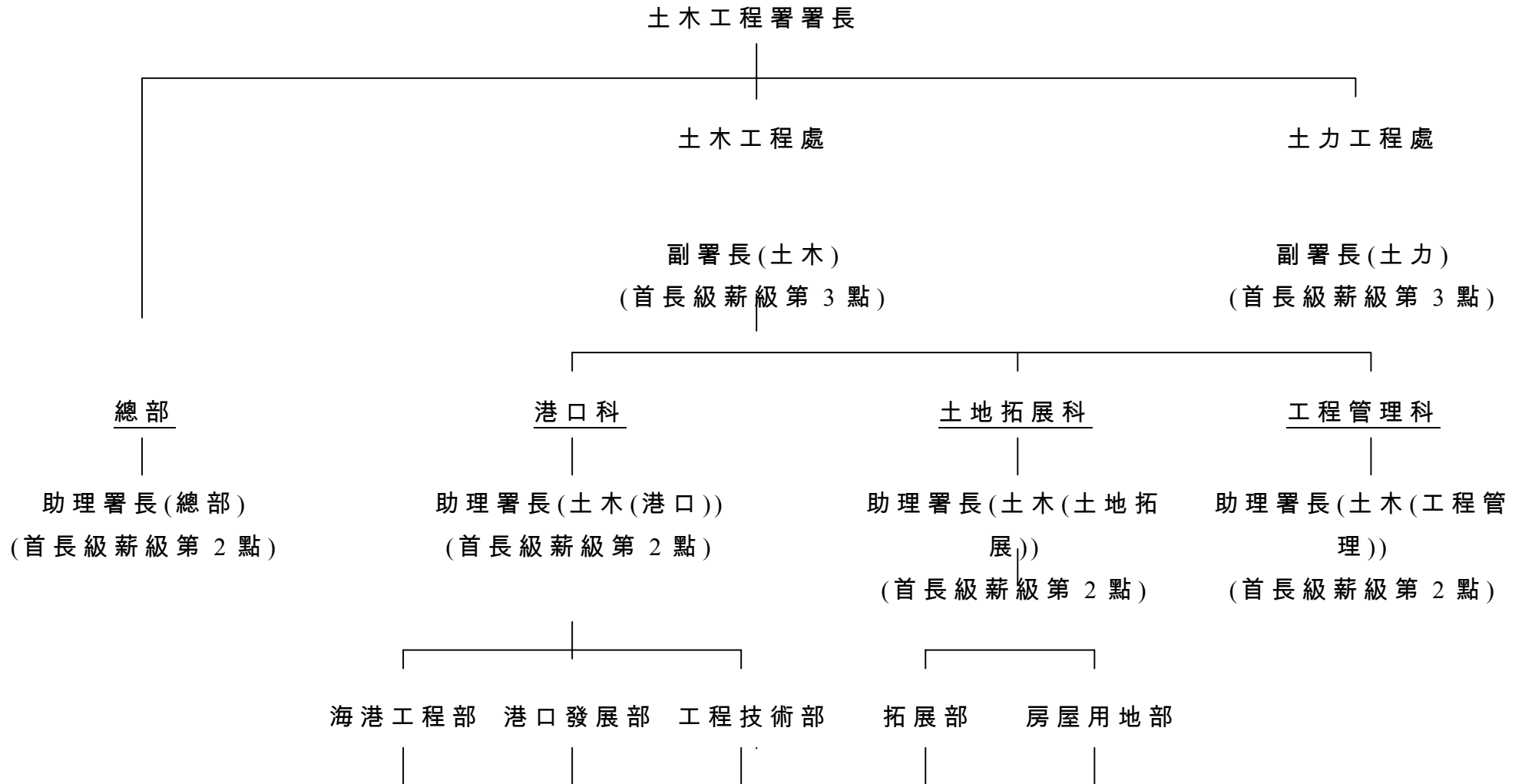
**職級** : 總工程師(首長級薪級第 1 點)

**直屬上司** : 土木工程署副署長(專責事務)

**職銜和職責一**

1. 監督專責事務(工程)部的工作。
2. 為有關大嶼山東北部的工程項目進行工程編排、勘測和規劃工作。
3. 為工程用地取得法定批准和進行所需的清理工作。
4. 擬備顧問工作綱要；挑選和管理顧問；監察他們的工作；並與他們商訂協議。
5. 就工程的各項事宜，與顧問工程師、公用事業機構、法定機構和其他政府部門及其代理人保持聯絡，並就建造工程達成協議，以及解決有關問題。
6. 出席其工作範圍內的委員會會議。
7. 監察工程進度和顧問的工作表現，並在有需要時提供指引，以確保工程能依期完成。

土木工程署行政組織圖

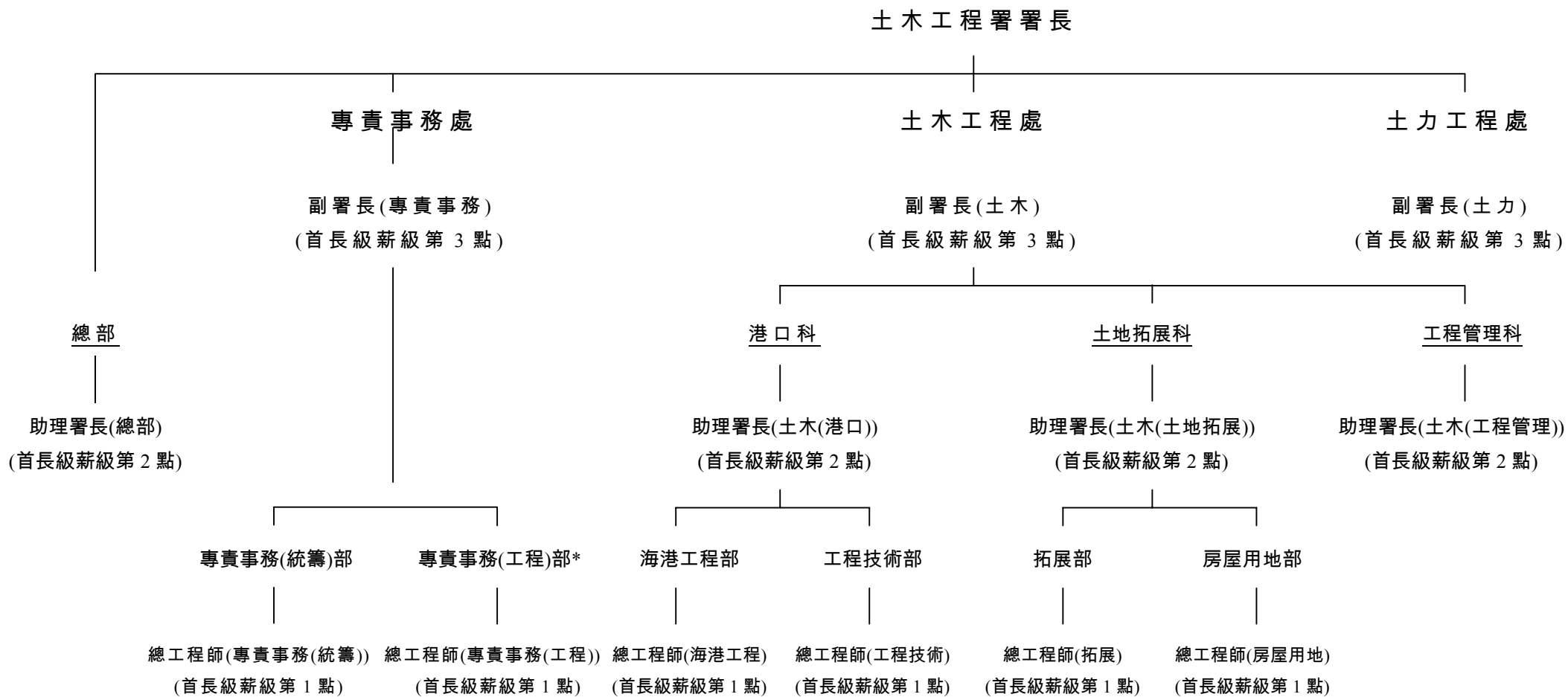


土木工務署行政組織圖

總工程師	總工程師	總工程師	總工程師	總工程師
(海港工程)	(港口發展)	(工程技術)	(拓展)	(房屋用地)
(首長級薪級 第 1 點)	(首長級薪級 第 1 點)	(首長級薪級 第 1 點)	(首長級薪級 第 1 點)	(首長級薪級 第 1 點)



土木工程署建議組織圖



說明





擬設的編外職位

\*

更改後的職位名稱

**職責說明**

**職位** : 總結構工程師(國際主題公園)

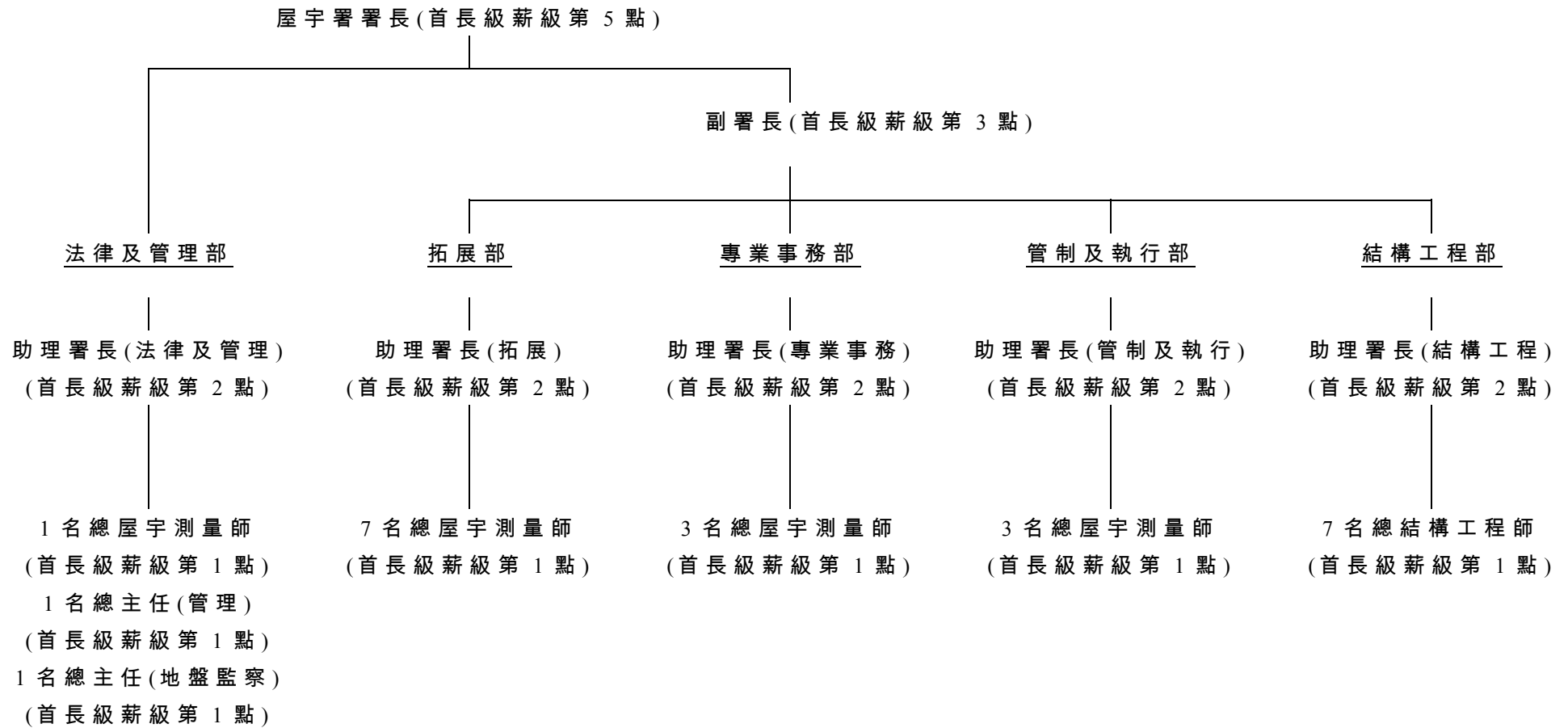
**職級** : 總結構工程師(首長級薪級第1點)

**直接上司** : 屋宇署助理署長(結構工程)

**職責和職責一**

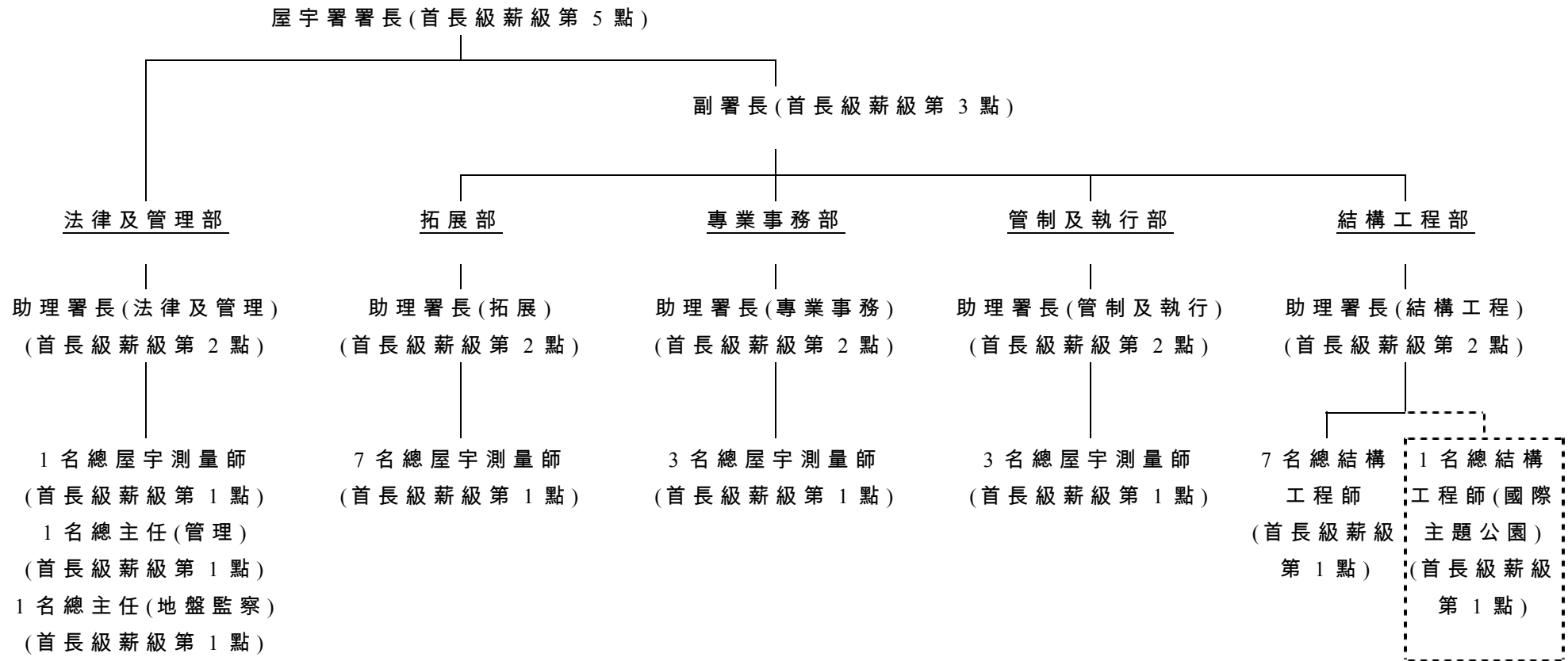
1. 負責結構工程小組的日常行政和管理工作，以確保迅速有效地處理香港迪士尼樂園計劃的圖則。
2. 與註冊結構工程師舉行會議，就這項計劃的發展工程所採用新設計意念和原理進行討論；評估應否採納這些意念和原理，並就此提出建議。
3. 協助助理署長(結構工程)就這項計劃制定結構工程方面的政策。
4. 根據《建築物條例》的規定，審批註冊結構工程師就這項計劃的發展工程所提交的結構圖則。
5. 與有關的政府決策局 / 部門和公營機構緊密聯絡，以便這項計劃的建築工程得以順利進行。

### 屋宇署行政組織圖





屋宇署建議組織圖



說明



擬設的新職位