

财务委员会 人事编制小组委员会讨论文件

1999 年 11 月 17 日

总目 145— 政府总部：
经济局

总目 43— 土木工程署

总目 82— 屋宇署

分目 001 薪金

请各委员向财务委员会建议—

(a) 开设下述首长级编外职位—

经济局

1 个首长级丙级政务官职位

(首长级薪级第 2 点)(116,650 元至 123,850 元)

开设期由 1999 年 12 月 1 日起，至 2005 年 3 月 31 日止

土木工程署

1 个首席政府工程师职位

(首长级薪级第 3 点)(127,900 元至 135,550 元)

开设期由 1999 年 12 月 1 日起，至 2005 年 3 月 31 日止

1 个总工程师职位

(首长级薪级第 1 点)(98,250 元至 104,250 元)

开设期由 1999 年 12 月 1 日起，至 2005 年 3 月 31 日止

屋宇署

1 个总结构工程师职位

(首长级薪级第 1 点)(98,250 元至 104,250 元)

开设期由 2001 年 4 月 1 日起，至 2002 年 3 月 31 日止；以及

- (b) 由 1999 年 12 月 1 日起，重行调配下述首长级常额职位一

土木工程署

1 个总工程师职位

(首长级薪级第 1 点)(98,250 元至 104,250 元)

问题

有关的决策局和部门需要额外人手推展一项发展计划，在大屿山竹篙湾兴建一个世界级国际主题公园，名为香港迪士尼乐园。

建议

2. 我们建议一

- (a) 开设一个首长级丙级政务官编外职位(首长级薪级第 2 点)，开设期由 1999 年 12 月 1 日起，至 2005 年 3 月 31 日止，出任人员负责掌管经济局旅游事务署辖下新设的国际主题公园部；
- (b) 开设一个首席政府工程师编外职位(首长级薪级第 3 点)，开设期由 1999 年 12 月 1 日起，至 2005 年 3 月 31 日止，出任人员负责掌管土木工程署辖下新设的专责事务处，执行大屿山东北部所有工程项目的整体管理工作，这些项目包括香港迪士尼乐园发展计划；

- (c) 开设一个总工程师编外职位(首长级薪级第 1 点), 开设期由 1999 年 12 月 1 日起, 至 2005 年 3 月 31 日止, 出任人员负责协助土木工程署辖下新设专责事务处的主管执行职务;
- (d) 由土木工程署港口科调拨一个总工程师职位(首长级薪级第 1 点)往新设的专责事务处, 出任人员负责协助该处的主管执行职务; 以及
- (e) 在屋宇署开设一个总结构工程师编外职位(首长级薪级第 1 点), 开设期由 2001 年 4 月 1 日起, 至 2002 年 3 月 31 日止, 出任人员负责领导一队专业人员, 就结构设计的新意念和原理进行评核和审批, 并监督建筑工程, 以确保有关工程符合《建筑物条例》和相关规例的规定。

理由

香港迪士尼乐园计划

3. 政府已与华特迪士尼公司(下称「迪士尼公司」)达成协议, 同意进行香港迪士尼乐园第一期计划。有关协议须行政会议、立法会和迪士尼公司董事局通过。香港迪士尼乐园落成后, 会设有世界级国际主题公园、度假酒店, 以及购物、饮食和娱乐活动中心。根据迪士尼公司拟备的基准预测, 预计香港迪士尼乐园在开幕首年可吸引约 500 万游客, 到第一期计划全面扩展后, 游客人次会增至 1 000 万。政府在财务顾问的协助下, 曾研究基准预测的算法, 结果认为这项预测合理, 可作为推展有关计划的依据。该协议亦预期会进行第二期计划, 包括兴建第二个主题公园、加建酒店, 以及扩展有关的购物、饮食和娱乐活动中心。

4. 政府经济顾问曾研究如实际情况与基准预测相同, 香港迪士尼乐园计划可带来什么经济利益。他的结论是, 按现值计算, 香港迪士尼乐园第一期计划在 40 年内可带来的经济利益净值达 1,480 亿元, 开幕首年将直接或间接提供 18 400 个职位, 到第一期计划全面扩展后, 职位数目会增至 35 800 个。除香港迪士尼乐园本身的业务带来许多经济利益外, 其附连的经济活动, 例如主题公园的辅助商业活动

和有关设施，以及游客在香港其他地方的消费，也会为整体经济带来可观利益。

5. 为使这项计划尽早发挥最大效益，政府与迪士尼公司同意把目标启用日期定于 2005 年。由于计划涉及规模庞大的基建工程，时间也就异常紧迫。工程项目包括填取约 280 公顷土地；进行大规模道路工程；设置供水、污水处理 / 排水设施；建造一个大型水上康乐活动中心、一个公众码头，以及设置一个公共运输交汇处、两个警岗和一间消防局。政府工程的开支总额约为 136 亿元。有关详情载于另一份文件，该文件会在 1999 年 11 月 17 日提交工务小组委员会审议。

6. 政府与迪士尼公司同意设立一家联营公司，名为「香港国际主题公园有限公司」(下称「香港主题公园公司」)，以便发展和经营香港迪士尼乐园。计划初期，政府会是该公司的大股东，并会提供贷款作为计划的部分资金。因此，政府必须密切监察香港主题公园公司的运作。政府对这项计划的财政承担详情载于另一份文件，该文件会在 1999 年 11 月 26 日提交立法会财务委员会审议。

7. 财政司司长会担任计划督导委员会的主席，以确保计划能迅速实施。该委员会会找出和处理所有可能出现的问题。

8. 鉴于这项计划庞大复杂，范围广泛宏远，负责的决策局和部门将须增加人手。

经济局

9. 经济局的旅游事务专员一直负责与迪士尼公司谈判，他亦会继续负责策导有关落实香港迪士尼乐园计划的工作。在谈判阶段，我们运用获转授的权力，在 1999 年 10 月 1 日开设一个首长级丙级政务官编外职位，为期六个月。出任人员负责协助旅游事务专员执行有关职务。

10. 至于在计划的实施阶段，我们建议在旅游事务署设立一个小组，由一名首长级丙级政务官掌管，其职衔定为旅游事务助理专员(3)。小组的职责是统筹、监察和监督政府各局 / 部门在实施这项计划方面的工作，而参与工作的决策局和部门将不少于 20 个。小组也须为计划督导委员会和辖下小组委员会提供协助；就香港迪士尼乐园的发展和营运事宜与迪士尼公司管理高层保持联络；就落实政府的财政承担和保障政府投资等事宜与库务局保持联络；此外，小组也会

负责其他工作。为此，我们需要一名具优秀领导才能和谈判技巧的人员来统筹各部门的工作，他也要有丰富的行政经验，能洞察复杂问题；以及具备卓越的策划能力，确保计划能依期完成。

11. 除了为与迪士尼公司进行谈判而增设的一个首长级丙级政务官编外职位外，旅游事务专员辖下还设有三个首长级丙级政务官职位，其中两个属常额编制，另一个则由中央补缺人手借调过来。该三名人员协助专员制定旅游政策和策略，并辅助他推行多项与旅游有关的计划和措施。他们的工作已十分繁重，实在无法承担新的职责。

12. 拟议的首长级丙级政务官的职责表，以及旅游事务署的现行和建议组织图，分别载于附件 1 至附件 3。

附件 1 至
附件 3

土木工程署

13. 在谈判阶段，我们运用获转授的权力，分别在 1999 年 10 月 2 日和 1999 年 8 月 2 日开设一个首席政府工程师和一个总工程师首长级编外职位，为期六个月。出任人员负责协助土木工程署署长执行有关职务，在谈判阶段就建议的工程项目进行专业分析和提供专业意见。

14. 鉴于这项计划涉及大量基建工程，我们打算当计划进入实施阶段时，在土木工程署设立一个名为专责事务处的专责组别。该处会设有两个部别（一个负责统筹，另一个负责工程），负责全面统筹、执行并监管香港迪士尼乐园工地上所有基建和相关工程，以及大屿山东北部和邻近地点的有关发展项目。未来十年，估计政府在进行这些工程项目方面的开支总额约为 136 亿元。专责事务处须负责挑选和委任政府顾问，以及督导和监察他们的工作；此外，也负责聘请承建商，以及与各政府部门、公用事业机构、铁路公司和香港主题公园公司紧密联系，以确保各方能互相配合，所有工程能依期完成。

15. 我们建议开设一个首席政府工程师职位（首长级薪级第 3 点），职衔定为副署长（专责事务），出任人员负责掌管专责事务处。副署长（专责事务）会监督整项计划的实施情况，并须与迪士尼公司的管理高层密切联系，确保双方的各项大型工程所涉及的一切事宜均能妥善配合和协调。副署长（专责事务）由两个部别辅助，各由一名总工程师（首长级薪级第 1 点）主管。我们又建议开设一个总工程师职位（首长级薪级第 1 点），职衔定为总工程师（专责事务（统筹）），出任人员负责掌管新成立的专责事务（统筹）部，协助副署长（专责事务）执行联络、统筹、监控开支和工程计划，以及监督等工作。

16. 至于另一个部别，即专责事务（工程）部所需的人手，则会从土木工程署现时的港口发展部调拨过来。这个部别会在规划、设计和建造等方面，策划和实施与香港迪士尼乐园计划有关的各项工程项目。港口发展部原本负责规划和实施港口发展计划内与港口有关的项目，但由于港口设施的需求放缓，我们建议把这个部别的人手重行调配到新成立的专责事务处，协助副署长(专责事务)执行职务，而总工程师职位（首长级薪级第 1 点）的职衔将改为总工程师（专责事务（工程））。在重行调配人手后，余下的港口项目会交由土木工程署港口科的其他部别负责。

17. 土木工程署署长曾考虑进一步重行调配现有编制的人手，但由于署内人员均忙于处理本身的工作，故无法再从现有的编制中调拨人手。

18. 首席政府工程师和多个总工程师职位的职责表，以及土木工程署现行和建议的组织图，分别载于附件 4 至附件 8。

附件 4 至
附件 8

屋宇署

19. 由于香港迪士尼乐园计划涉及大量复杂的结构工程图则，而有关建筑物的设计与一般传统设计不同，故我们建议在屋宇署设立一个专责小组，负责优先处理有关的额外工作，以便能够依期完成该计划。我们在审慎评估额外资源的需求后，认为只需要在一段短时间内，即在屋宇署所负责与香港迪士尼乐园计划有关的工作最繁忙的一段期间内，设立总结构工程师一职。因此，我们建议开设一个总结构工程师职位，为期一年，由 2001 年 4 月 1 日起，至 2002 年 3 月 31 日止。

20. 建议开设的总结构工程师职位，职衔定为总结构工程师(国际主题公园)，出任人员直接向屋宇署助理署长（结构工程）负责。该名总工程师负责领导专责小组，评估应否采纳结构设计标准内的新意念和原理，并就此提出建议；处理根据《建筑物条例》提交的图则和申请；以及优先审核约 900 份图则，确保这些图则符合建筑规例。此外，该名总工程师须监察建造工程，并与其他政府部门和香港迪士尼乐园委任的专业人士联络。总结构工程师并获授权，代表建筑事务监督签署结构图则。他亦是与注册结构工程师、顾问和各有关方面就重要结构问题进行广泛磋商的主要人员。因此，出任这个职位的人员必

须是经验丰富的专业工程师，并且熟悉工程学原理、政府政策和行事常规，此外，还须具创作力和才干，以处理非传统和创新工程项目。

21. 当局必须详细研究和全面评估新的设计意念和原理。现有资源不足应付这方面的工作。目前，屋宇署的资源仅可应付预期的工作量，因此需要额外的资源，才能提供符合要求的服 务。重行调配现有人员或重新订定现有服务的缓急次序，定会影响现有服务的质素。

22. 总结构工程师职位的职责表，以及屋宇署现行和建议的组织图，

附件9至
附件11

增设非首长级职位

23. 由于是项计划内容复杂，涉及多方面专门技术，我们亦需要在经济局、土木工程署和屋宇署开设多个非首长级职位，支援建议开设的首长级职位；此外，又需在其他有关部门设立非首长级职位，支援其他高级人员，以确保能依期完成政府所承担的各项工 作。请各委员注意，我们计划在未来数年内，在经济局、土木工程署、屋宇署、机电工程署、消防处、路政署、地政总署和规划署开设共 45 个非首长级职位，以实施这项计划。我们会在周年预算内，为这些职位预留拨款，并透过部门人事编制委员会的一般审理程序，开设这些职位。

对财政的影响

24. 按薪级中点估计，开设建议职位所需的年薪开支总额如下—

新设职位	元	职位数目
首席政府工程师	1,580,400	1
总工程师	1,213,200	1
首长级丙级政务官	1,443,000	1
总结构工程师	1,213,200	1
增加的开支	5,449,800	4

实施这项建议所需的每年平均员工开支总额（包括薪金和员工附带福利开支）为 9,119,904 元。

25. 此外，根据建议，我们须开设 45 个非首长级职位。这些职位按薪级中点估计的年薪开支为 24,366,240 元，而每年平均员工开支总额则为 40,571,208 元。

26. 我们没有在 1999-2000 年度的预算内预留款项，支付这项建议所需的开支，估计本财政年度余下数月所需费用为 1,371,200 元。如委员批准这项建议，我们会运用获转授的权力，提供 1999-2000 年度所需的追加拨款。至于其后数年所需的拨款，则会按惯常程序在周年预算内预留款项。

背景资料

27. 1999 年 11 月 2 日，行政长官宣布政府与迪士尼公司达成协议，同意在香港发展迪士尼乐园计划，内容包括兴建国际主题公园、度假酒店，以及购物、饮食和娱乐活动中心。政府已在 11 月 2 日、3 日和 5 日举行的多个简报会上，向委员简述这项计划和协议的要点。

28. 在经济局和土木工程署开设建议的首长级编外职位后，我们便会删除三个现有首长级编外职位。这些编外职位都是根据获转授的权力，在经济局和土木工程署开设，以协助谈判工作。

公务员事务局的意见

29. 在现今的经济环境下，政府必须提高效率和工作成效。因此，政府已根据这项原则审慎考虑其他方法，包括重行调配人手。在考虑上文所提出的理由后，我们认为有足够理据支持这项建议。公务员事务局考虑出任这些职位的人员所须肩负的职责和所掌管的工作范围后，认为这些职位的职系、职级和开设期均属恰当。

首长级薪俸及服务条件常务委员会的意见

30. 由于建议开设的四个首长级职位属编外性质，如获准开设，当按照议定程序，向首长级薪俸及服务条件常务委员会报告。

经济局
旅游事务署
1999年11月

职责说明

职位 : 旅游事务助理专员(3)

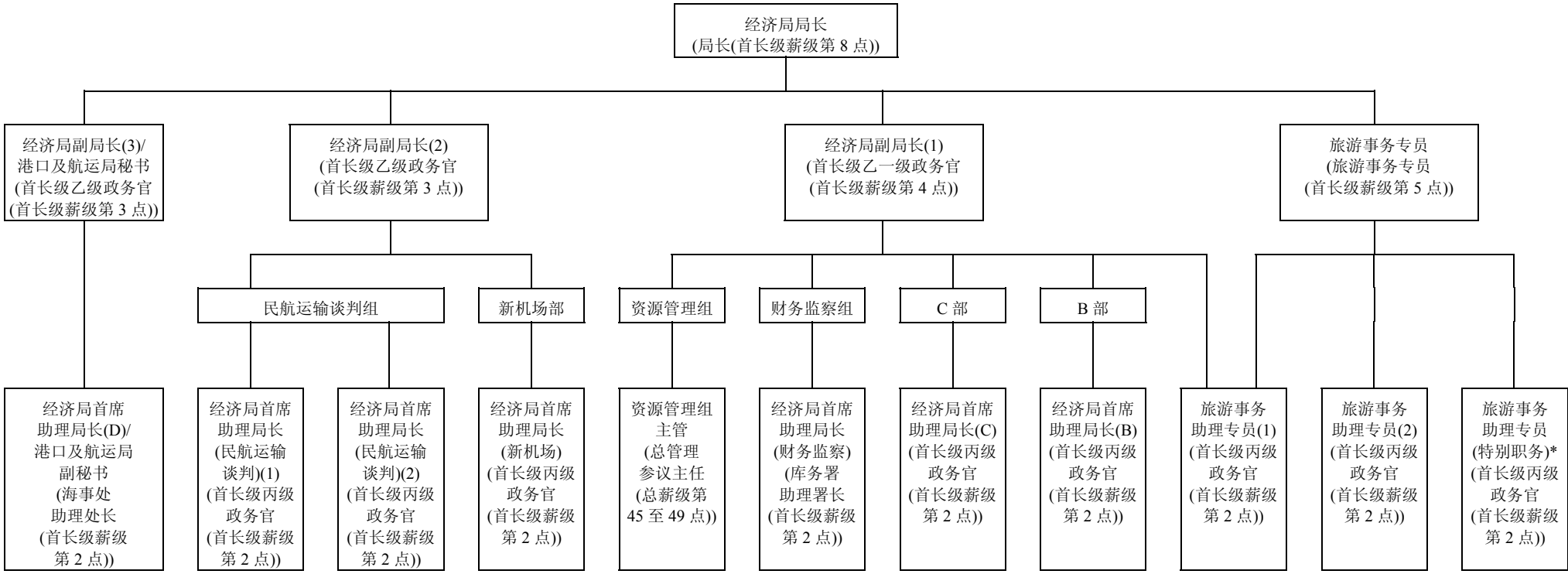
职级 : 首长级丙级政务官(首长级薪级第 2 点)

直属上司 : 旅游事务专员

职务和职责一

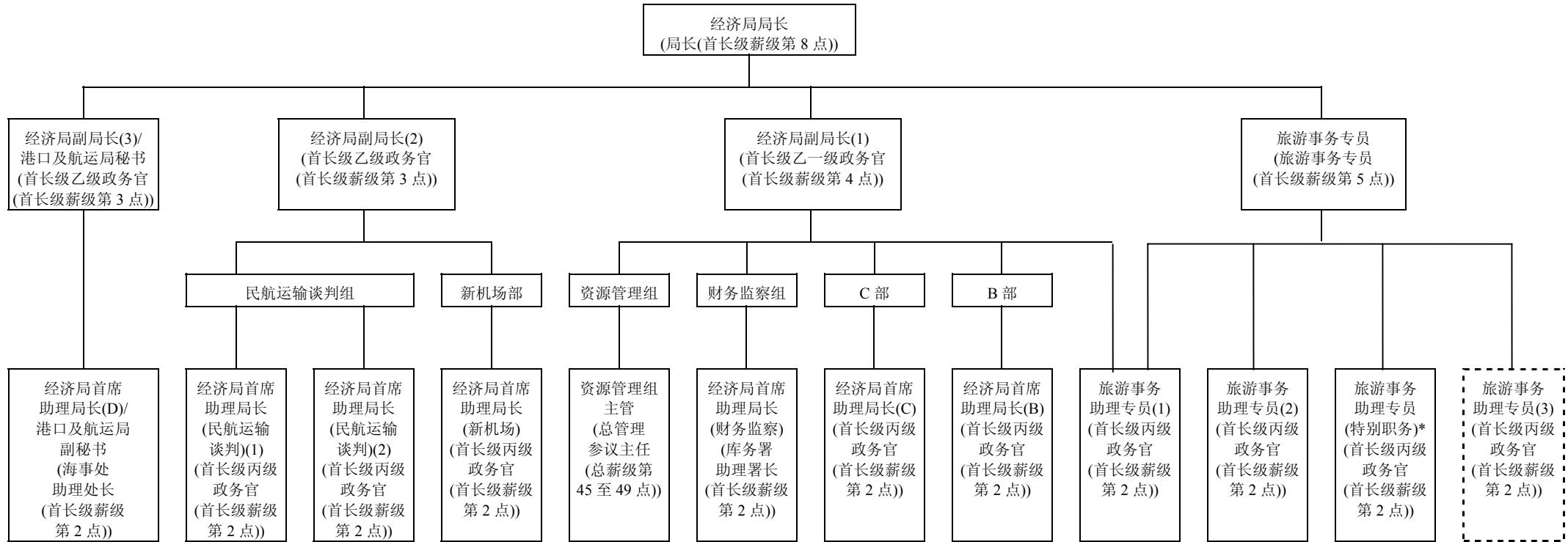
1. 主管经济局辖下旅游事务署一个名为国际主题公园部的专责组别，以监督和监察香港迪士尼乐园计划的实施情况。
2. 与各决策局 / 部门紧密联络，以确保政府依期履行与迪士尼签订各份法律文件上所订明的承诺。
3. 协助一个为上述计划而设，并由财政司司长担任主席的高层督导委员会和其他小组委员会。
4. 与迪士尼的管理高层紧密联络，以便就政府与迪士尼合组的联营公司订定所需的架构安排。
5. 确保迪士尼履行在各份法律文件上所订明的承诺，以保障政府对计划所作的投资。
6. 为行政长官、政务司司长、财政司司长和其他高级官员拟备文件和参考资料摘要，以汇报计划的进展情况、指出问题所在和建议采取适当行动。

经济局现行组织图



* 编外职位

经济局修订组织图



* 编外职位

--- 新开设职位

职责说明

职位 : 副署长(专责事务)

职级 : 首席政府工程师(首长级薪级第 3 点)

直属上司 : 土木工程署署长

职务和职责一

1. 监督专责事务处和辖下专责事务(统筹)部和专责事务(工程)部的工作。
2. 就一切影响大屿山东北部发展的事宜,与政府的首长级高层人员、地下铁路公司高层管理人员、主题公园发展商及其顾问,以及公用事业机构保持紧密联络,以便通知和协助他们评估有关问题,并报告解决问题方面的进展。
3. 制定和推行管理程序,以加快进行临时和永久工程,使工程能依期完成。
4. 确保有关工程符合政府订定的标准和程序;并按照环保和法例规定进行。
5. 监督发展进度计划、财政预算和预测的编制工作,并监察土木工程署和其他机构在大屿山东北部发展项目的开支。
6. 审核顾问协议,并在勘测、设计和施工阶段向顾问和工程项目小组提供指引。
7. 监察土木工程署所负责工程项目的施工进度,并就建造合约方面履行雇主代表的职责。
8. 管理专责事务处的人力资源,以配合不断转变的需求。
9. 出席策导小组和委员会的会议。
10. 监督为私人发展项目拟备工程条款/工程规格附表的工作。

职责说明

职位：总工程师(专责事务(统筹))

职级：总工程师(首长级薪级第 1 点)

直属上司：土木工程署副署长(专责事务)

职务和职责一

1. 策划和监督专责事务(统筹)部的工作。
2. 协助副署长(专责事务)与所有参与大屿山东北发展的政府部门和外间组织保持密切联络。
3. 在出现问题时介入有关工作，并把须由土木工程署副署长参与的事项提呈副署长处理。
4. 监察工程进度；在有需要提供指引和采取纠正措施，以确保工程能依期完成。
5. 就土木工程署和其他机构所负责的工程编制财政预算和预测、申请批准拨款，以及监察和控制开支。
6. 出席其工作范围内的委员会会议。
7. 为私人发展项目拟备工程条款 / 工程规格附表。

职责说明

职位：总工程师(专责事务(工程))

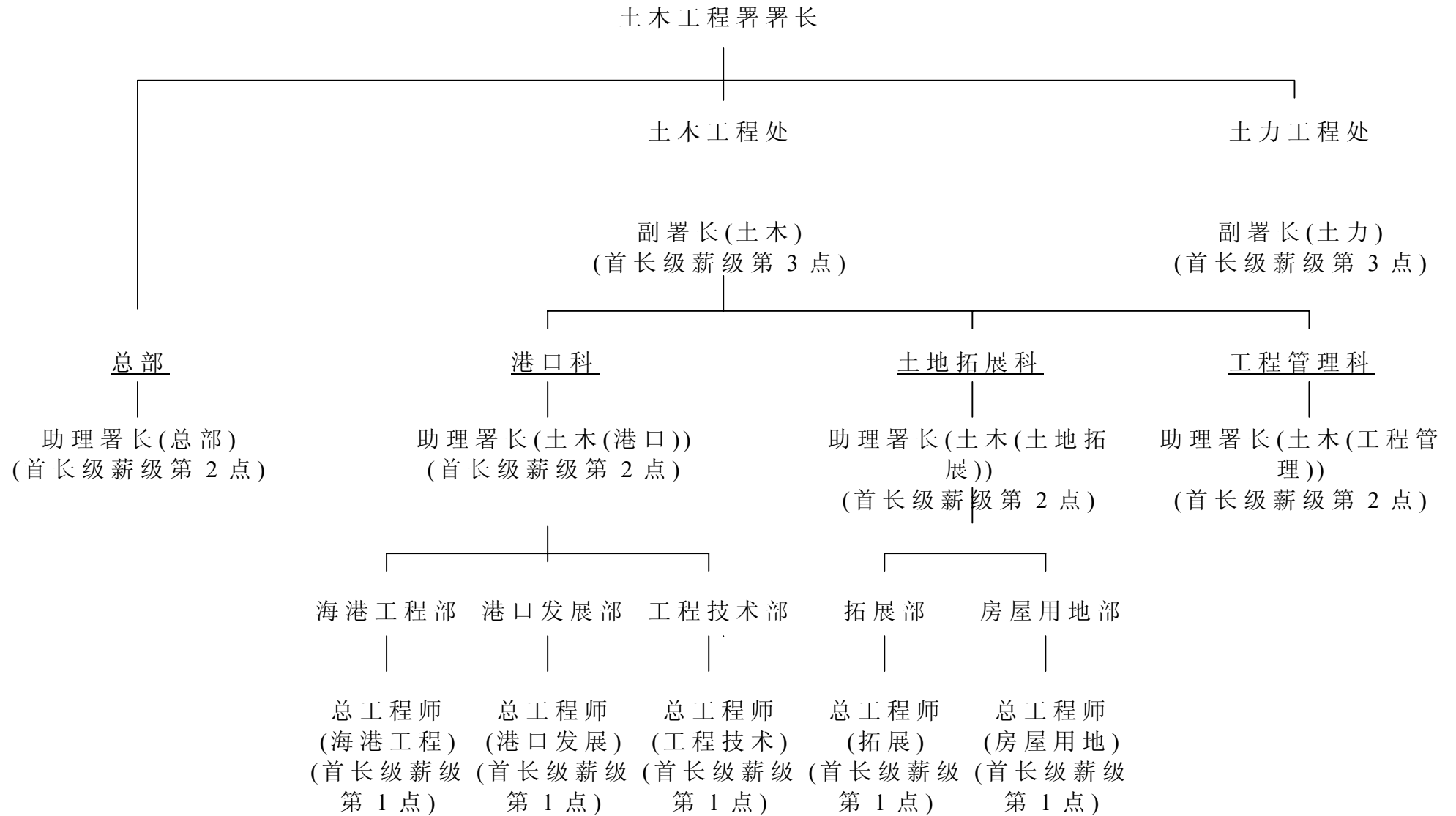
职级：总工程师(首长级薪级第 1 点)

直属上司：土木工程署副署长(专责事务)

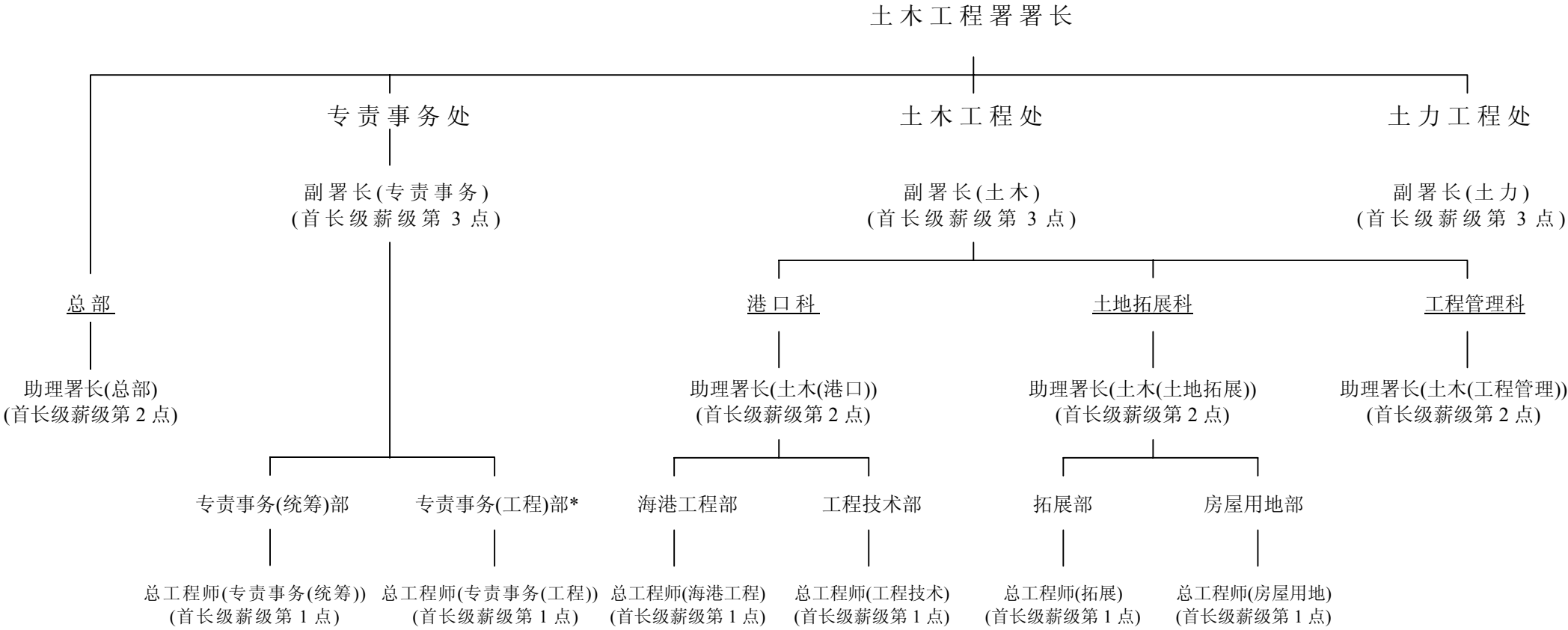
职务和职责一

1. 监督专责事务(工程)部的工作。
2. 为有关大屿山东北部的工程项目进行工程编排、勘测和规划工作。
3. 为工程用地取得法定批准和进行所需的清理工作。
4. 拟备顾问工作纲要；挑选和管理顾问；监察他们的工作；并与他们商订协议。
5. 就工程的各项事宜，与顾问工程师、公用事业机构、法定机构和其他政府部门及其代理人保持联络，并就建造工程达成协议，以及解决有关问题。
6. 出席其工作范围内的委员会会议。
7. 监察工程进度和顾问的工作表现，并在有需要时提供指引，以确保工程能依期完成。

土木工程署现行组织图



土木工程署建议组织图



说明

- 拟设的编外职位
- * 更改后的职位名称

职责说明

职位 : 总结构工程师(国际主题公园)

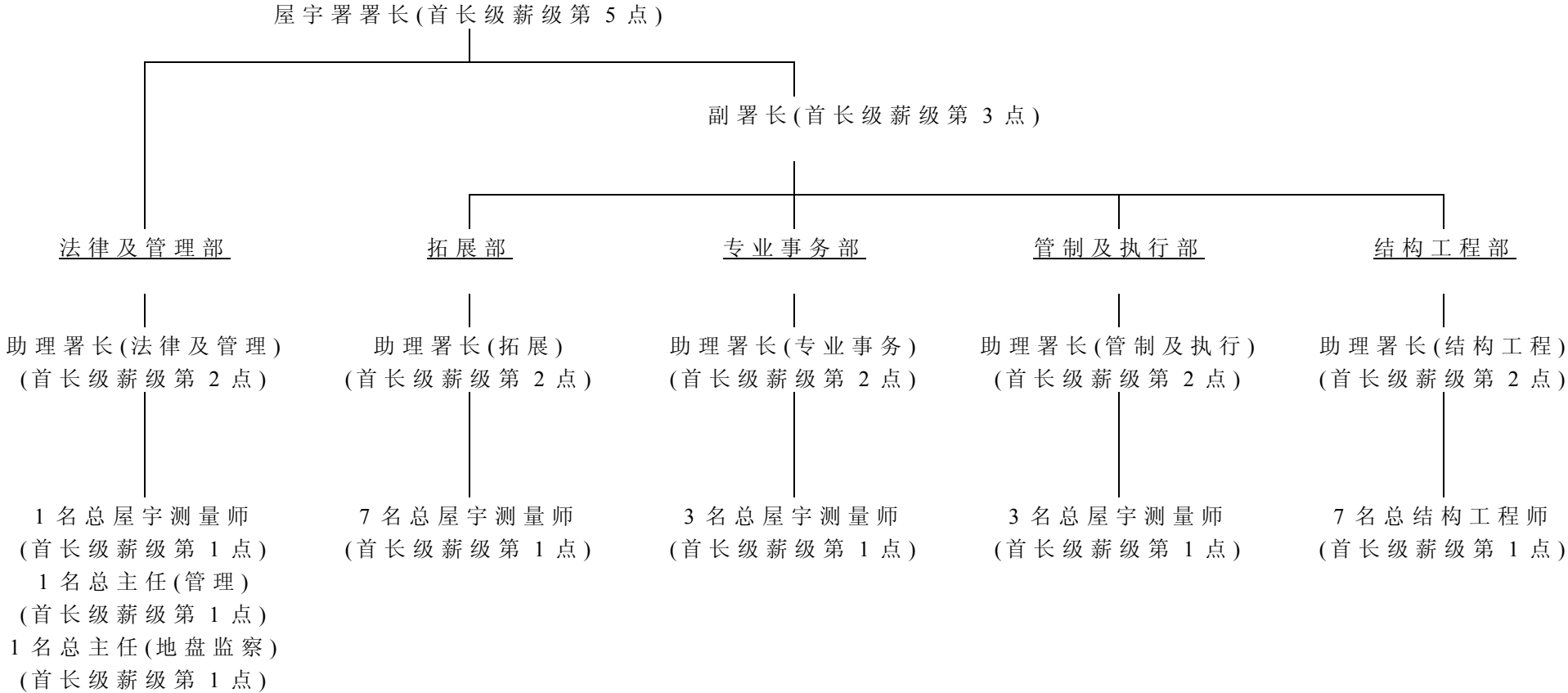
职级 : 总结构工程师 (首长级薪级第 1 点)

直属上司 : 屋宇署助理署长 (结构工程)

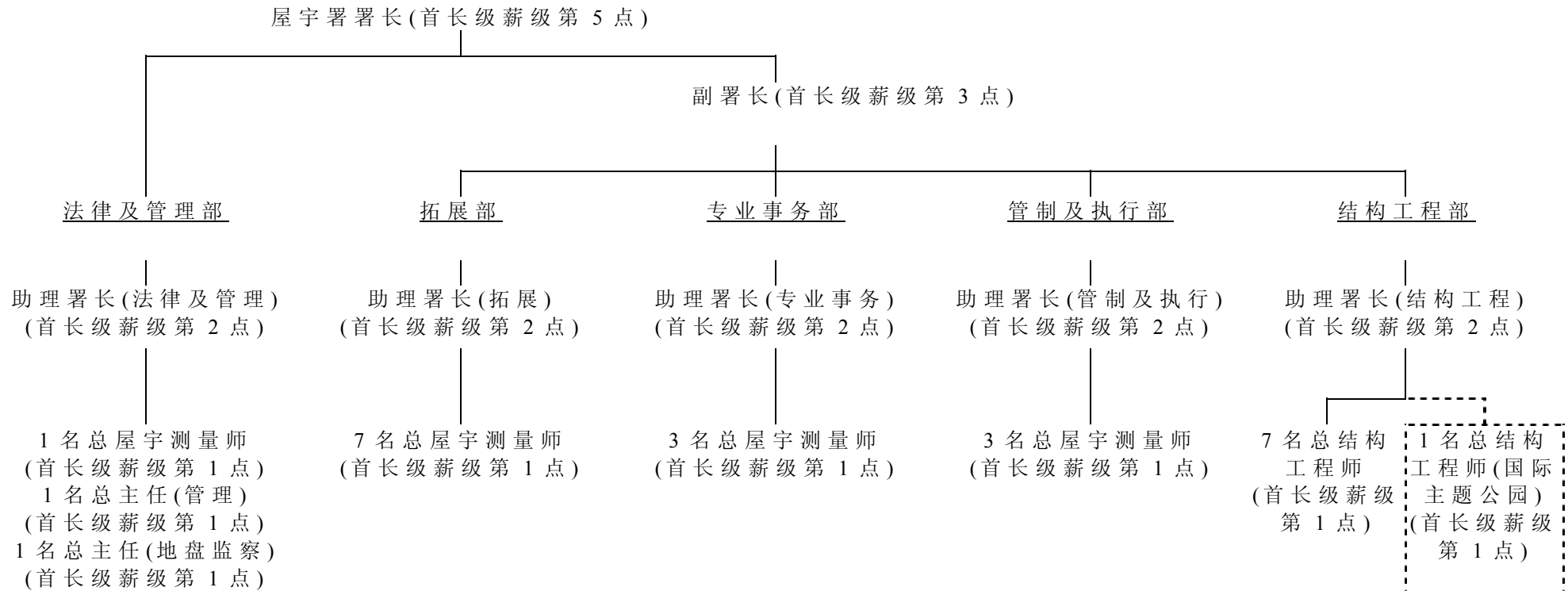
职务和职责一

1. 负责结构工程小组的日常行政和管理工作, 以确保迅速有效地处理香港迪士尼乐园计划的图则。
2. 与注册结构工程师举行会议, 就这项计划的发展工程所采用新设计意念和原理进行讨论; 评估应否采纳这些意念和原理, 并就此提出建议。
3. 协助助理署长(结构工程)就这项计划制定结构工程方面的政策。
4. 根据《建筑物条例》的规定, 审批注册结构工程师就这项计划的发展工程所提交的结构图则。
5. 与有关的政府决策局 / 部门和公营机构紧密联络, 以便这项计划的建筑工程得以顺利进行。

屋宇署现行组织图



屋宇署建议组织图



说明

 拟设的新职位