



## 附件1

# 專題計劃 1

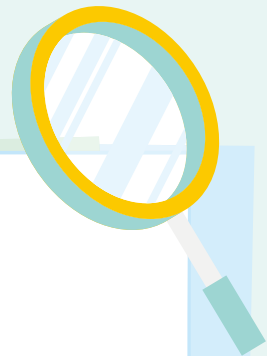
## 沙頭角文化旅遊區行動計劃

### 背景

沙頭角位於香港的東北角，毗鄰內地，多年來為邊境禁區。沙頭角墟為現時香港僅餘位處邊境禁區的鄉鎮。其中中英街以界石劃分香港和深圳兩地，並無邊境管制設施，深具歷史意義和特色；亦有客家和漁民傳統文化，提供了獨特的旅遊元素，吸引大眾前來揭秘。

政府正循序漸進開放沙頭角邊境禁區的旅遊。第一期「開放沙頭角碼頭計劃」於2022年6月推出，容許指定旅行團於星期六、日及公眾假期使用沙頭角碼頭，乘船前往鄰近地點遊覽；及後於2024年1月推行第二期「沙頭角開放計劃」，把開放範圍擴大至除中英街以外的整個沙頭角禁區。

政府在2023年10月發表的《北部都會區行動綱領》，將北部都會區最東部定位為「藍綠康樂旅遊生態圈」，作為北部都會區四大區域之一，為旅遊和保育創造機遇，當中包括沙頭角禁區。從沙頭角碼頭出發，以水上交通服務可到達位於香港地質公園範圍內的荔枝窩、吉澳及鴨洲等；從沙頭角西邊出發則可步行前往香港第25個郊野公園的紅花嶺郊野公園；鄰近亦有香港沙頭角抗戰紀念館。沙頭角具條件成為「藍綠康樂旅遊生態圈」旅遊的起點，帶動周邊特別是秋冬季「跳島遊」、「生態遊」和「歷史文化遊」的發展潛力。



## 總體發展原則和政策目標

政府決定以「低密度、高質量」和深化歷史文化元素為總體原則，繼續推進沙頭角的旅遊發展，務求突顯該處的鄉郊鄉鎮特色和人民歷史故事，也可以在盡量增加經濟活動、為居民帶來便利和商機之餘，減低對當地約4 000名居民多年來原有生活模式所帶來的影響。

## 具體措施

政府將整合及提升現有沙頭角的旅遊資源，並持續發掘更多可能，說好沙頭角旅遊故事。具體而言，政府將著力以下六方面的工作：

### 1 加強與藍綠康樂生態旅遊圈鄰近景點串連，讓沙頭角旅遊體驗更豐富全面

#### 海島遊

積極發展「沙頭角 - 荔枝窩 - 鴨洲 - 吉澳」相關路線：

文體旅局

環境及生態局（漁農自然護理署、鄉郊保育辦公室）

運輸及物流局（運輸署）

- 漁農自然護理署已在荔枝窩、吉澳和鴨洲等香港地質公園的景點設立遊覽路線和遊客中心，並推出貫通荔枝窩、梅子林和蛤塘的慶春約文化徑第一期；街渡外島遊循環航線亦已開辦，連接沙頭角碼頭和鄰近香港地質公園的景點，有關服務時間亦作出調整，以配合來往沙頭角的陸上交通服務。
- 鄉郊保育辦公室會繼續資助非牟利機構，在荔枝窩、梅子林、蛤塘、谷埔及吉澳等鄉村推展多元和創新的鄉郊保育及復育項目，在保護自然生態的同時向公眾展示其獨特而珍貴的文化資產，提高鄉郊成為旅遊熱點的吸引力；籌劃在荔枝窩、梅子林及谷埔設立智慧鄉郊保育徑，推動小型工程以改善當地的公共設施；檢視鄉郊地區的旅館與食肆的發牌制度和程序，以便利有興趣的村民申請民宿和食肆牌照。
- 漁農自然護理署將推出慶春約文化徑第二段，串連三桠和小灘；鄉郊保育辦公室將於2025年1月以沙頭角谷埔村為試點，舉辦以「聲—色—味」為主題，結合鄉村文化特色推動嶄新的深度生態遊體驗，提升大眾自然保育意識，並創造經濟效益，及促進城鄉共融。

## 專題計劃 1

### 1 加強與藍綠康樂生態旅遊圈鄰近景點串連，讓沙頭角旅遊體驗更豐富全面

#### 生態遊

##### 環境及生態局（漁農自然護理署）

積極發展沙頭角附近的生態旅遊。位於沙頭角的紅花嶺郊野公園於2024年3月1日正式成立，是香港第25個郊野公園，面積約530公頃，目前已經開放紅花嶺郊遊徑及蓮麻坑郊遊徑兩條郊遊徑。漁農自然護理署於2024年11月至2025年2月推出「發現紅花嶺郊野公園」遠足挑戰活動和宣傳推廣，亦活化郊野公園內的蓮麻坑鉛礦為開放式博物館，向公眾展示本港採礦業的歷史、戰時遺跡和蝙蝠生態，以及該礦場獨特的人文景觀，以提升旅遊體驗。

#### 歷史文化遊

##### 文體旅局

康樂及文化事務署轄下的弘揚中華文化辦公室和香港抗戰及海防博物館合作，利用有關抗戰的歷史地點舉辦戶外考察活動，包括香港沙頭角抗戰紀念館（羅家大屋）及烏蛟騰抗日英烈紀念碑。



## 2 提升沙頭角區內的旅遊元素

文體旅局

保安局

民政事務總署

因應沙頭角邊境禁區逐步開放，政府不同部門已完成一系列環境提升工程，包括在中英街檢查站旁邊設立中英街花園（內設可眺望中英街的許願瞭望台以及模仿香港舊式火車站和一比一的火車頭）、提升沙頭角海濱休憩處為展示國家級非物質文化遺產沙頭角魚燈舞場景的魚燈廣場、翻新沙頭角舊消防局，以及提升沙頭角之角附近的公共空間並設置具北區特色的打卡景點。



文體旅局

文體旅局主辦的創意旅遊項目「設計#香港地」會在2024年12月至2025年2月期間延伸至沙頭角，藉地方營造、民間參與和跨界別合作，以實驗形式，將創意元素融入沙頭角在地的文化、古蹟及自然美景，增添遊人體驗及為未來沙頭角的旅遊活動提供參考經驗。兩個月的活動會包括突顯在地特色的互動文化藝術裝置、融合當地特色和香港文創元素並促進地方經濟的周末市集、連同當地居民籌備的工作坊、促進文旅融合的海濱閱讀空間，以及逐步提升新樓街旅遊魅力的活動等。文體旅局會因應項目的經驗和回饋，探索未來的模式及方向。

## 3 打造更多行程和旅遊產品

文體旅局

文體旅局會繼續與旅議會合作，鼓勵旅遊業界用好沙頭角旅遊資源，打造更多精品行程和旅遊產品。文體旅局會聯同旅發局、旅議會持續推廣「創意・深度遊」行程設計比賽得獎路線，包括兩條分別以「綠色生態行」及「歷史深度遊」為主題設計，涉及沙頭角的旅遊資源的得獎路線。



## 專題計劃 1

### 4 便利遊客到訪沙頭角

保安局 運輸及物流局 (運輸署)

香港警務處已推出網上服務申請平台，讓香港市民和旅客更便捷地免費申請電子旅遊禁區許可證；運輸署亦已完善沙頭角交通配套，包括開辦接駁粉嶺和上水站特快專營巴士服務，並以試行形式開辦來往香園圍口岸的專線小巴服務，以及加強現有專營巴士及專線小巴服務。

保安局 運輸及物流局 (運輸署)

政府會持續檢視和適時調整旅客配額，並視乎需求加強現有公共交通服務。另一方面，暫時停止運作的沙頭角邊境管制站內的車輛等候區，已被指定作短期租約停車場，為到訪沙頭角的旅客提供至少100個私家車位和14個旅遊巴士泊車位，同時開拓自駕遊選項和提升旅行團接待能力。

保安局 文體旅局

政府亦會與深圳市政府就香港沙頭角和深圳沙頭角的文化旅遊發展持續溝通，並探討容許香港旅行團經中英街檢查站以「團進團出」方式進入中英街旅遊的可行方案。

### 5 加大宣傳和推廣力度

旅發局

旅發局已設立沙頭角旅遊一站式專題網頁，透過整合沙頭角「十大景點」、「十大美食」和「十大文化體驗」，為旅客提供適切旅遊資訊，並一直透過社交平台帖文、招待旅遊業界和傳媒工作者等，強化宣傳效果。

文體旅局 旅發局

文體旅局與深圳市鹽田區政府合作，舉辦內地旅行代理商踩線團，為未來宣傳、產品設計和配套提供重要參考。旅發局亦會繼續宣傳沙頭角和附近島嶼及地區的特色活動。不同部門之間富旅遊特色的活動亦會「交叉推廣」，營造聯乘效應。



## 6 中長期規劃

保安局 發展局(北部都會區統籌辦事處)

發展局和保安局正進行沙頭角口岸重建項目的工程可行性研究，預計於2025年內完成。研究會涵蓋未來重建項目如何支援開放沙頭角邊境禁區旅遊的工作，如增設公眾停車位及提升口岸與沙頭角邊境禁區的通達性等。長遠亦可因應有關工作的進展和時間表，以及當地居民的意願，探討沙頭角邊境禁區在支援口岸經濟可擔當的角色和機遇。

環境及生態局(漁農自然護理署)

運輸及物流局(海事處)

政府亦會因應沙頭角邊境禁區的開放進展，旅客的回饋及相關政策的發展，進一步探索在沙頭角海引進更多可供旅客參與的休閒漁業和水上活動元素的可能性。

## 結語

政府會持續與內地有關部門、地區人士、旅遊業界等不同持份者保持緊密合作，並留意市場需求，用好沙頭角及周邊地區的寶貴旅遊資源。

